

Rikkärr 2015

i Älvkarleby kommun

Pär Eriksson



Gulyxne Ambricka. Foto Pär Eriksson

BAKGRUND

Arbetet med rikkärr i Älvkarleby kommun har pågått i över tio år inom ramen för projektet Ekologisk landskapsplanering vid Dalälven (ELP Dalälven) som Upplandsstiftelsen bedrivit sedan år 1996.

Kännedomen om rikkärren har huvudsakligen framkommit genom olika naturinventeringar som Upplandsstiftelsen och Naturskyddsföreningen i Älvkarleby genomfört.

Bergvik skog som är markägare i samtliga fall är informerade om arbetet liksom StoraEnso som förvaltar dessa marker. Detsamma gäller Fortum som äger en del av kärren vid Ambricka. Länsstyrelsen har stöttat arbetet ekonomiskt genom bidrag från Åtgärdsprogram för rikkärr. I denna rapport sammanställs arbetet som utförts i Älvkarleby kommun under 2015.

UTFÖRDA SKÖTSELÅTGÄRDER 2015

Under året har arbetet med rikkärr fortlöpt i objekten: Högmokällan, Kalkugnen, Forsängarna samt Ambricka. Varje delområde presenteras var för sig nedan.

FORTSATT ARBETE MED RIKKÄRR

År 2016 avser Upplandsstiftelsen att fortsätta arbetet med rikkärr i Älvkarleby kommun för att bibehålla och utveckla deras värden.

HÖGMOKÄLLAN

Läge: nordost om Älvkarleby, öster om väg 76.

Areal: 0,3 ha

Markägare: Bergvik skog AB, sköts av Stora Enso.



Biotopbeskrivning

Ett extremrikkärr med källflöde, nära Älvkarleby tätort. Här växer det bl.a mycket kärrknipprot. En skylt, tidigare uppsatt av Naturskyddsföreningen som pekar in till området från vägen, ersattes år 2010 med en ny vägpil samt informationsskylt vid själva kärret.

Floran är rik och spridd över hela det öppna kärret. Här växer, gräsull, brudsporre, kärrknipprot, darrgräs, ormrot, ängsvädd, tvåblad, ängsnycklar, älvväxing, ängstarr, kärrsälting, vattenklöver mm. Bland mossorna hittar man bl a späd skorpionmossa, kalkkällmossa, källtuffmossa, klotuffmossa, nordlig tuffmossa och gyllenmossa.

Kärret sköts sen år 2004 av Upplandsstiftelsen i samarbete med Naturskyddsföreningen i Älvkarleby.

Utförda åtgärder år 2015

Sly röjts bort på kärret av Upplandsstiftelsen under hösten. En ny vägvisare vid vägen sattes upp då den gamla försvunnit. Spången som byggts fram till källan besiktigades. Underhåll av spången planeras till år 2016. Arbetet utförs av Upplandsstiftelsens personal.

Under hösten har förhandlingar inletts med markägaren Bergvik angående förvärv av området, karta. På sikt bör kärret fredas genom reservatsbildning.



Spång och skylt sattes upp sommaren 2010 Foto Pär Eriksson

Högmokällan



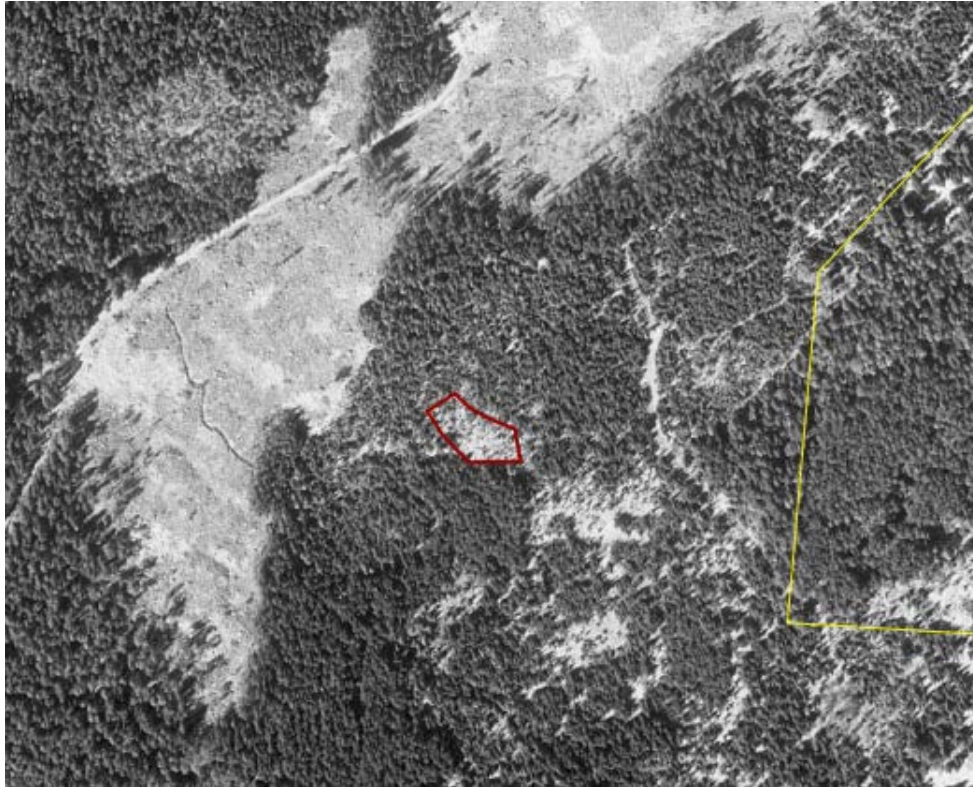
Förslag på område som Upplandsstiftelsen vill förvärva av Bergvik.

FORSÄNGARNA

Läge: Nordväst om Gårdskärs fiskehamn

Areal: 1,2 ha

Markägare: Bergvik skog AB, sköts av Stora Enso.



Biotopbeskrivning

Kalkfuktäng med inslag av extremrikkärr. Här växer bl a kärrknipprot, majviva och axag. Här växer bla kärrknipprot, axag, ängsnycklar, majviva, älväxing, ormrot, brudborste, flugblomster, brudsporre, smalfräken, darrgräs, tvåblad, trådfräken, kärrstarr, slankstarr, ängsvädd och guckosko. Bland mossorna hittar man guldspärrmossa, späd skorpionmossa och kärrmossor (bryum). Liten bastardsvärmare har hittats här. På den öppna ängen/kärret växer det enstaka större björkar och granar. Här växer det också en del björksly, alsly, salixsly, pors och smågran. Bergrör breder ut sig på vissa partier. Området är tuvigt.

Längs skogsbilvägen växer det bl a rikligt med fältgentiana och ängsgentiana på en lång sträckning av vägen. Här finns också skogsklocka i kanten mot skogen. Det finns luckor i skogen kring skogsbilvägen där det finns en fin flora med bla guckosko och skogsklocka.

Forsängarna har röjts av Upplandsstiftelsen sen år 2005, dock inte årligen.

Utförda åtgärder år 2015

Kärret röjdes under hösten av Upplandsstiftelsens personal.

KALKUGNEN

Läge: norr om vägen som går mellan Sågarbo och Långsand

Areal östra: 0,2 ha

Areal västra delområde a: 0,13 ha

Areal västra delområde b: 0,13 ha

Markägare: Bergvik skog AB, sköts av stora Enso.



Biotopbeskrivning

Fyra extremrikkärr nära havet. De södra delarna av kärren är påverkade av ett källflöde söderifrån. Här växer bl a kärrknipprot och majviva. Det nordvästliga området och den norra delen av det nordostliga området är blöta men på väg att övergå i kärr, genom landhöjningen. Dessa delar är därmed intressanta som områden där kärr får en möjlighet att nyskasas.

Floran är rik, särskilt i de södra delarna där det bl a växer kärrknipprot, majvivor, ängsnycklar, näbbstarr, tätört, gräsull, blodnycklar, brudborste, kärrfibbla, vattenklöver, loppstarr och ängsstarr. Bland mossorna hittar man bl a späd skorpionmossa, kärrtuffmossa, kalkkällmossa och spjutmossa. Det finns en del större partier med pors särskilt i de norra delarna. Vass börjar sprida sig, i huvudsak i det sydvästliga kärret. Kring kärren växer det granskog med inslag av al och björk.

Kärren har röjts av Upplandsstiftelsen sen år 2004, dock inte årligen.

Utförda åtgärder år 2015

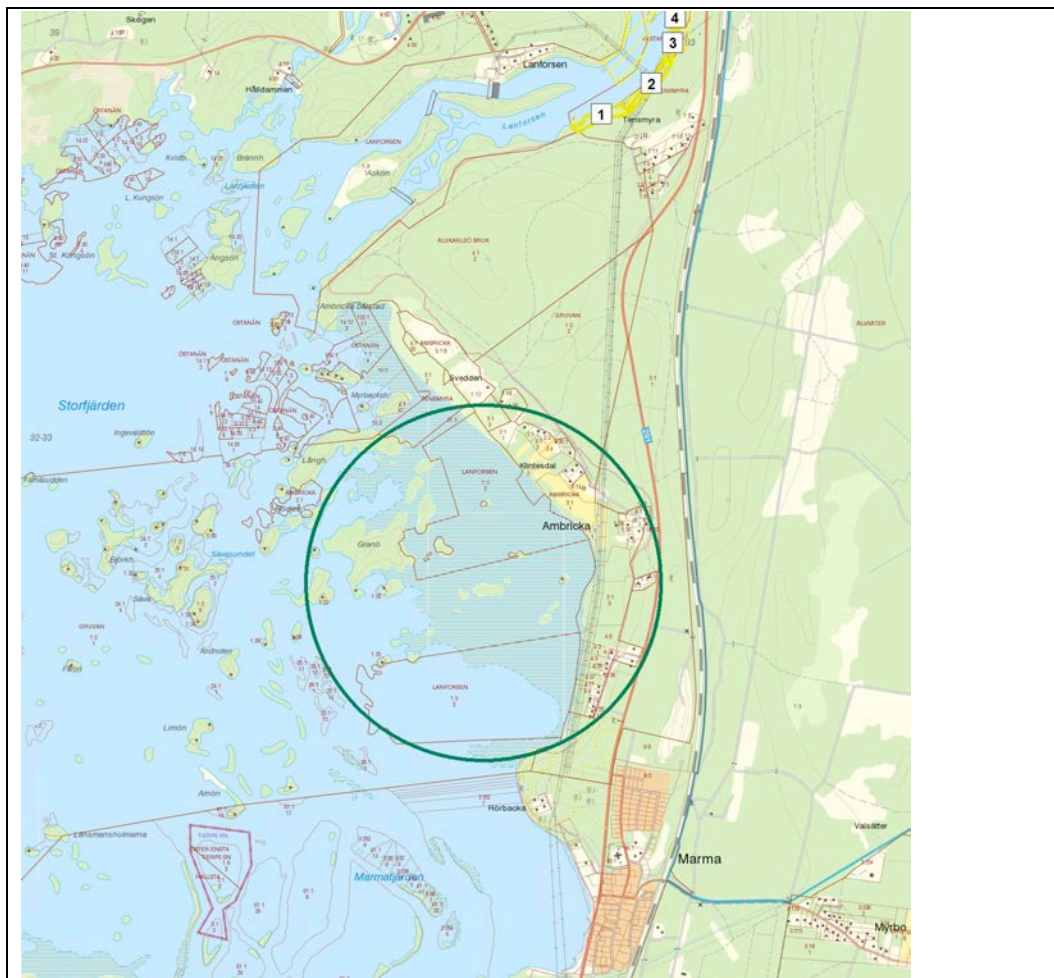
Kärren, tre delobjekt, röjdes under hösten av Upplandsstiftelsens personal.

AMBRICKA

Läge: vid Storfjärden nordväst om Marma by.

Areal norra: 4,9 ha

Markägare norra: Bergvik skog AB, Fortum.



Biotopbeskrivning

Rikkärr med inslag av extremrikkärr.

Kärret är inventerat av Tommy Löfgren/Naturskyddsföreningen i Älvkarleby. I kärret förekommer bl a gulyxne, ängsnycklar, kärrull, tagelstarr, näbbstarr och granbräken. Storspov häckar sannolikt på myren.

Utförda åtgärder år 2015

Kontakter har knutits med Andreas Granqvist/Svensk sjö och markteknik AB, som visat intresse för att bedriva slåtter på större våtmarker. Tillsammans med Tommy Löfgren/Älvkarleby Naturskyddsförening avgränsades ett område i fält, se karta. Området besiktigades sedan tillsammans Andreas för att bedöma möjligheterna att påbörja en våtmarksslåtter.

Kontakter har tagits med markägarna Bergvik och Fortum. Ett förslag till avtal mellan markägare och Upplandsstiftelsen har också tagits fram.