



**UPPLANDSSTIFTELSEN**  
**PIGG OCH AKTIV I 40 ÅR**



## INNEHÅLLS FÖRTECKNING

Jubileumsskrift 2012, 40 år

Förord	3
Bakgrund	4–5
Upplandsstiftelsen bildas	6–8
Det började med camping...	9–14
Upplandsstiftelsens prioriteringar	15–16
Samarbete med kommunerna	17–23
Upplandsstiftelsen – en bas för projekt	24–25
Tidningsurklipp	26–27
Upplandsstiftelsens verksamhet	28–41
Samarbete mellan industrin och naturvården – går det?	42–43
Naturen in på livet	44–45
Upplandsstiftelsens personal	46–50
Upplandsstiftelsens förtroendevalda 1972–2012	50
Länskarta	51



*Tistelfjäril. Foto: Gillis Aronsson*

*Omslagsbild: Gillis Aronsson*

*Redaktion: Jan Lundqvist, Björn-Gunnar Lagström, Barbro Nilsson Garbergs, Gillis Aronsson*

### CHRISTIAN SONNENSTEIN, Upplandsstiftelsens ordförande

Tidigare har Upplandsstiftelsen vid sina jubileer – tjugo respektive trettio år – utgivit jubileumsskrifter. Nu när stiftelsen fyllt fyrtio år är det dags för en ny skrift, som ser tillbaka, beskriver nuläget och blickar framåt.

Upplandsstiftelsen kan nu sägas vara en väl etablerad institution. Den har funnit sin roll i länet i samverkan med sina medlemmar, dvs landstinget och de åtta kommunerna. Under åren har stiftelsen lyckats rekrytera en rad högt kvalificerade medarbetare, vilka utgör den stabila grund stiftelsen verkar från.

Upplandsstiftelsens vd Jan Lundqvist har skrivit styckena om Styrelsen och kansliet, Naturskola samt Boendeanläggningar. Övrigt svarar naturvårdschefen Björn-Gunnar Lagström för. I skriften bidrar också tre gästskribenter med målande beskrivningar, tidigare ordföranden Mats O Karlsson, Birgitta Adell samt Kersti Kollberg.

Liksom hela samhället påverkas stiftelsen i sitt arbete i hög grad av omvärldsförändringar. Ett exempel: för tio år sedan uppfattades den snabba utvecklingen inom IT som något odelat positivt och detta med rätta. Men mer och mer har det visat sig att stillasittande vid datorn, på arbetet eller hemma, lett till minskad fysisk aktivitet och därmed till en risk för försämrad folkhälsa. Där har stiftelsen en uppgift, nämligen att få länets invånare att även utnyttja sin fritid till motion, strövtåg i naturen med mera. Samtidigt skall sägas att just IT-utvecklingen gjort det möjligt att skapa den applikation för iPhones och Androidtelefoner som kan locka till besök på stiftelsens anläggningar (se sid 40).

Om detta och annat kan läsas i denna skrift.



*Christian Sonnenstein, ordförande i  
Upplandsstiftelsen.*

Foto: Oscar Edwards

## BAKGRUND



Mats O Karlsson, Upplandsstiftelsens ordförande under perioden 1987–1991.  
Foto: Björn-Gunnar Lagström

### MATS O KARLSSON, tidigare ordförande

Runt sekelskiftet 1900 bildades tre ideella organisationer: Svenska Turistföreningen 1885, Föreningen för skidlöpnings främjande (Friluftsförbundets föregångare) 1892 och Svenska naturskyddsföreningen 1909. Samtliga var reaktioner på de samhällsförändringar som pågick med ökad industrialisering och urbanisering med konsekvenser som exploatering av naturen och minskad naturkontakt.

Två veckors lagstadgad semester infördes 1938, och förlängdes efter kriget till både tre och fyra veckor. En statlig fritidsutredning arbetade strax före krigets utbrott med hur friluftslivet kunde främjas. Tyvärr med klen resultat, orsakat av tidens fokus på att undgå kriget och dess återverkningar på Sverige.

Efter kriget tog urbaniseringen ny fart och i den växande välfärdens spår kom fritidsbebyggelsen, bilismen och båtlivet. Allt detta satte ny press på miljön. Miljö och fritid blev därför frågor som kom att engagera både staten, kommunerna och även landstinget.

Bad- och friluftsliv var nymodigheter för vanligt folk på 1930-talet. ”Sommaren var en tid då man skulle upptäcka andra sidor av sig själv, leva mer naturligt och framför allt kroppsligt”, skriver etnologen Orvar Löfgren, Lunds universitet. En semester

### FAKTA

Sverige fick sin första naturskyddslag 1909, samtidigt som de allra första nationalparkerna inrättades.



Gräsöbaden i Östhammars kommun, år 1928.

på hela två veckor gav utrymme för en framväxande demokratisk fritidskultur där även breda folklager kunde delta.

Samtidigt fanns en oro hos etablerade auktoriteter: Skulle vanligt folk klara av att utnyttja sin nya rättighet på ett konstruktivt sätt? Boken *Semestervett. Hur man bäst använder sin sommaresemester* av Roland Hentzel från 1934 var en av många publikationer som gav goda råd.

Folkpartisterna Samuel Olsson och Johan Larsson ville 1939 få Landstinget i Uppsala län att utreda hur man kunde bemöta de problem som den nya semesterlagen förde med sig. Hur och på vilket sätt skulle medborgarnas fritid utnyttjas för att ge vad den var avsedd: vila, omväxling och stärkta krafter? Det bör finnas mark tillgänglig vid havet, påpekade motionärerna. Landstinget tillsatte en kommitté för att utreda hur fritidsområden kunde ställas till allmänhetens förfogande.

Det behövdes fyra områden i Uppsala län för friluftssändamål, ansåg kommittén 1942 – ett i norr nära havet, ett norr om Uppsala, kanske vid Långsjön, ett söder om Uppsala, Wik var tänkbart, och ett i söder vid Mälaren. Visioner saknades inte. Dessa platser borde vara utrustade med badstrand, lekplats för barn, idrottsområde för gymnastik, bollspel, varpa med mera, camping, vatten och sanitära anläggningar, bostad för vakt, kiosker för servering av bland annat läskedrycker och parkeringsplatser för bilar, bussar och cyklar.

Tyvärr måste allt detta skjutas på framtiden, insåg kommittén. Rådande krisförhållanden gjorde det orealistiskt att lägga fram några förslag över huvud taget.

Frågorna låg i träda i tjugo år innan de återkom i landstinget. Socialdemokraterna begärde 1962 att landstinget skulle inrätta en särskild fritidsnämnd. Den skulle utreda, planera och ta initiativ som gav länets invånare tillgång till fritidsområden, mark- och vattenområden för att vila, koppla av och ägna sig åt rekreation. Hälsoaspekterna av att vistas i skog och mark framhölls också.



Foto: Gillis Aronsson

#### FAKTA

*Naturvårdslagen 1964 signalerade redan i namnet att det inte räckte med skydd utan att det också krävdes vård. Då inrättades vad som senare blev Naturvårdsverket.*

## UPPLANDSSTIFTELSEN BILDAS

### FAKTA

*Upplandsstiftelsen bildades 1972 med syftet att bidra till förbättrad folkhälsa genom friluftsliv samt värna och vårda det uppländska landskapet.*

- *Främja friluftsliv och värna landskapet. Dessa behov har under årens gång snarare blivit ännu mer aktuella!*
- *Upplandsstiftelsens målgrupp är länets invånare.*
- *Ett förtroendefullt samspel finns mellan den beslutande styrelsen och det verkställande kansliet.*

*Närmast, Sven-G Hultman, tidigare vd i Upplandsstiftelsen, till höger, Mats O Karlsson och Olle Sjöman, båda tidigare ordföranden.*

Foto: Björn-Gunnar Lagström



I februari 1968 biföll Landstinget i Uppsala län landstingsmannen AGA Carlssons motion om att utreda förutsättningarna för en mera aktiv insats av landstinget och kommunerna för att förvärva eller genom andra åtgärder bevara lämpliga områden för friluftsliv och naturvård. Tillgången på besöksvänliga och biologiskt fina naturområden framhölls redan då som en viktig del i det förebyggande folkhälsoarbetet.

Landstinget utsåg en kommitté bestående av Olle Sjöman (FP samt ordf.), AGA Carlsson (S), Nils Jansson (S), Henrik Lovén (M) samt Lennart Thelin (C) som den 11 april 1972 lade fram sitt betänkande för landstinget. I utredningens väsentliga slutskede fungerade Mats O Karlsson som sekreterare. Slutrapporten innehöll underlag för bildande av en stiftelse med förslag på stadgar och stiftelseurkund. Stiftelsens uppdrag skulle vara att verka för skydd av lämpliga naturområden samt att iordningställa dessa för besökare. Den 13 juni beslöt landstingsmötet enhälligt att bilda Stiftelsen för fritidsområden och naturvård i Uppsala län. Senare ändrades namnet till Upplandsstiftelsen. Under de kommande åren anslöt sig successivt länets kommuner. Den senaste kommunen att gå med var Heby i samband med länsbytet år 2007.

Landstinget och kommunerna äger gemensamt stiftelsen och svarar för finansieringen. I samband med att den nya stiftelselagen trädde i kraft år 1996 ombildades Upplandsstiftelsen till en ideell förening med rätt att ha ordet stiftelse i namnet.

### STYRELSEN OCH KANSLIET

Upplandsstiftelsen är således en ideell förening med länets kommuner och landstinget som medlemmar. Styrelsen utses av medlemmarna vid årsstämman genom de politiskt valda ombud som sitter i Regionförbundets fullmäktige. De ärenden som styrelsen beslutar om bereds av ett arbetsutskott bestående av ordförande och de två vice ordförandena.

Kansliet utför det praktiska arbete som styrelsen beslutat om och bereder de ärenden som behandlas av styrelsen. Verksamheten styrs av stadgarna, flerårsplanen, verksamhetsplan och budget för året samt olika policydokument som antagits under årens lopp. Exempel är naturvårdspolicy, friluftspolicy, kommunikationspolicy, upphandlingspolicy och arbetsmiljöpolicy.

UPPLANDSSTIFTELSEN

- fritidsområden, friluftsliv och naturvård i Uppsala län

Här finns ett förtroendefullt samspel mellan kansliet och styrelsen som i stor utsträckning kanaliseras genom vd och naturvårdschefen. Kansliets personal har långtgående idéer om verksamheten och stort faktakunnande som ska finslipas mot övergripande visioner, ekonomiska realiteter, politiska avvägningar och medlemmarnas inspel. Styrelsen har att se till helheten och bedöma de långsiktiga effekterna av besluten. Trots politiska meningsskiljaktigheter har styrelsen i regel varit enig i sina beslut. Här är man ansvarig styrelseledamot i första hand och har därför i vissa lägen hållit tillbaka partipolitiken. Besluten präglas av en väl avvägd syntes av kunnande och visioner som gjort Upplandsstiftelsen till en effektiv och väl fungerande organisation under 40 år.

I en relativt liten organisation som Upplandsstiftelsen är personalens kunnande och intresse för sitt arbete helt avgörande för framgång i verksamheten. I år är 18 personer tillsvidareanställda och tio har tidsbegränsade förordnanden. Utöver dessa finns timanställd tillsynspersonal vid våra naturområden i länet.

Inom naturvård finns mycket hög och bred kompetens i skogsekologi, kulturlandskap, sötvatten och marinbiologi. Spetskompetens inom artkunskap, ekologiskt kunnande och åtgärdsplanering är basen för de långsiktigt hållbara naturvårdsåtgärder som genomförs. Det biologiska kunnandet är mycket viktigt men vi ser det som väsentligt att stiftelsen även har goda kunskaper om de areella näringarnas förutsättningar.



Större vattensalamander.  
Foto: Gillis Aronsson

#### *Upplandsstiftelsens styrelse 2011–2014*

*Från vänster: Elisabeth Rosengren, Erik Pelling, Sigbrit Arfwedson, Kurt Johansson, Ellinor Karlström, Susanne Larsson (skymd), Christian Sonnenstein (ordf), Pernilla Malmer, Lars Skytt, Anders Hedström, Jan Fredriksson, Hans Gustavsson och Anders Pettersson. Längst till höger vd Jan Lundqvist. Lena Lundberg, Kent Söderlund, Rebecca Ijäs, Ewa Johansson och Leif Hagelin är inte med på bilden. Foto: Gillis Aronsson*



Det är en hederssak att sköta våra områden och anläggningar på ett professionellt sätt både för biologisk mångfald och besökarnas trivsel. En annan viktig framgångsfaktor är goda kunskaper om olika projektformer som gör genomförandet möjligt i praktiken.

Arbetet med friluftsliv är inriktat på information och god skötsel av stigar och anordningar i de egna områdena. Anpassningar för olika funktionshinder har också prioritet. Det är numera viktigt att utnyttja den nya tekniken med applikationer (appar) till smarta telefoner, att finnas på Facebook och uppdatera hemsidor men även att erbjuda traditionella trycksaker. Här är vår personal väl med i teknikutvecklingen och *appen Naturtipset* har blivit en förebild i landet.

Vårt arbete med naturskola har allt mer inriktats mot att producera bra pedagogiskt material till lärare och elever. Här finns ett samarbete med alla länets naturskolor och vi har aktivt medarbetat i läroböcker om matematik ute.

Vi har ett mycket brett kontaktnät mot forskare, markägare, olika organisationer, kommuner och myndigheter i länet. Därmed får personalen stor bredd i sitt kunnande.

- *Naturvårdsarbetet.*
- *Satsningar särskilt på barn och ungdom.*
- *Information om friluftsliv och folkhälsa.*

*Upplandsstiftelsens styrelse under åren 2003–2006. Från vänster: Tomas Svegrell, Jan Lundqvist (vd), Hans Kjellberg, Göran Svanfeldt, Hans Gustavsson, Anders Hedström, Jonas Svensson, Sigrid Bergström, Staffan Godberg, Georg Olsson, Bo S Englund (ordf), Jan Fredriksson, Sigbrit Arfwedson, Harald Nordlund, Björn Engström och Leif Hagelin. Juhaina Macdisi, Anna Wirmark och Lennart Sundström är inte med på bilden.*  
Foto: Björn-Gunnar Lagström





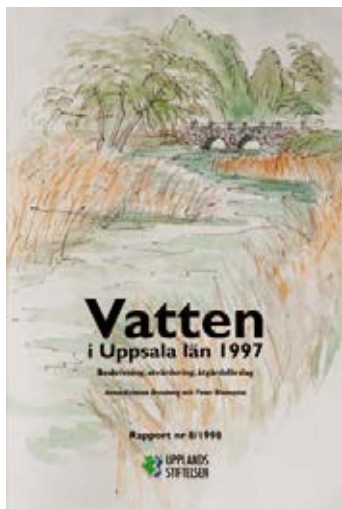
En kort resumé av stiftelsens utveckling ger att arbetet direkt efter bildandet inleddes med att ställa i ordning och rusta de camping- och stuganläggningar som stiftelsen övertog från kommunerna då dessa inträdde i organisationen. Successivt kom vatten- och naturvårdsarbetet igång. Förvärven av biologiskt värdefulla markområden inleddes i betydande omfattning i slutet på 1980-talet. Friluftslivsfrågorna har funnits med hela tiden, inledningsvis kopplade till stiftelsens anläggningar men sedan mitten på 2000-talet utvecklats till att omfatta många samverkansformer, platser, information och aktiviteter. Man skulle kunna säga att målgruppen för stiftelsens insatser inledningsvis var de som utnyttjade stiftelsens anläggningar. Efter hand har flera anläggningar sålts samtidigt som stiftelsen avsevärt har utökat antalet natur- och friluftsområden med spridning över hela länet. Målgruppen har därmed kunnat breddas väsentligt och omfattar idag länets invånare generellt, som söker sig till natur- och friluftsupplevelser. Effekterna av folkhälsoarbetet har ökat.

### FÖRST UPPRUSTNING

Då kommunerna inträdde i Upplandsstiftelsen överfördes ett antal friluftsområden med boendeanläggningar till stiftelsen. Där fanns utan tvekan ett uppdämt behov av restaureringar. Kommunerna såg det som att flertalet av anläggningarna var av regional karaktär d v s besökarna kom i stor omfattning från andra kommuner och därför borde vara av länsintresse. Detta gäller särskilt för anläggningar som Rullsand, Ängskär, Härjarö, Gräsöbaden och Rävsten. Att få överlämna ansvaret för dessa anläggningar till den gemensamma organisationen var viktiga argument när kommunerna bestämde sig för att gå med i stiftelsen. Därför var det också naturligt att stiftelsen under den första perioden prioriterade upprustning av anläggningarna.



*Rävsten i Gräsö södra skärgård. Ett eldorado för skolklasser och naturskola.  
Foto: Bergslagsbild AB*



Sammanställning över länets sjöar och vattendrag färdigställdes 1997. Författarna är Anna-Kristina Brunberg och Peter Blomqvist.

## VATTENVÅRDSARBETET UTVECKLAS

Även om de 10–15 första åren dominerades av iordningställandet av boendeanläggningarna kunde naturvårdsarbetet påbörjas. Inledningsvis kom vattenvårdsfrågorna att dominera. Den dynamiska vattenvårdsgruppen, stiftelsens rådgivande organ vad gäller vattenvårdsfrågor, var aktiv och genomförde flera aktioner. Publikationen Vatten i Uppsala län 1982 färdigställdes och reviderades 1997. Förutom en omfattande sammanställning över kunskapsläget av länets sjöar och vattendrag ingick också en lång lista över åtgärdsförslag med syftet att förbättra tillståndet i sjöar och vattendrag.

Delar av Upplandsstiftelsens vattenvårdsgrupp. Gruppen har som uppgift att vara rådgivande för stiftelsen i vattenfrågor. Från vänster ses Lars Sonesten, SLU, Johan Persson, Upplandsstiftelsen, Daniel Brelin, Länsstyrelsen, Anders Lindholm, Enköpings kommun, Elisabeth Rosengren, förtroendevald från Tierp, Tomas Loreth, Upplandsstiftelsen, Marianne Kahn, Håbo kommun, Zandra Falck, Landstinget i Uppsala län, Anna-Kristina Brunberg, Uppsala universitet, Johanna Friberg, Knivsta kommun, Mia Agvald Jägborn, Uppsala kommun.

Foto: Björn-Gunnar Lagström



## FÖRVÄRV AV BIOLOGISKT VÄRDEFULLA MARKOMRÅDEN KOMMER IGÅNG

Parallellt med detta genomfördes några betydelsefulla markförvärv, bl a inköptes områden i anslutning till Härjarö och ett skogsbestånd vid Ängskär. När sedan stiftelsen år 1985 kunde förvärva 250 ha gammelskog vid Bennebol, inleddes på allvar arbetet med att freda skyddsvärda naturområden. Ett antal av länets absolut mest värdefulla naturområden, bl a Olas skifte, Kallriga, Skaten-Rångsen och Gåsholmen kom under perioden 1990–2005 att skyddas genom stiftelsens insatser. Arbetet fick starkt stöd av Naturvårdsverket som bl a finansierade 50 % av köpeskillingen i de objekt som köptes.

*Påfågelläga. Foto: Björn-Gunnar Lagström*



*Gåsholmen och Olas skifte är två naturskogar som Upplandsstiftelsen äger och förvaltar. Foton: Gillis Aronsson*



## FÖRVALTNING AV NATUR- OCH FRILUFTSOMRÅDEN UTVECKLAS

Stiftelsens förvaltning av natur- och friluftsområden utvecklades i takt med att fler områden tillkom. Detta arbete utgör numera en viktig bas inom stiftelsen. Kompetensen har under åren förstärkts vad gäller skötsel av naturvärden, liksom anordningar och information. Under de senaste 20 åren har förvaltningsarbetet utvecklats till att omfatta avancerad skötsel av naturmiljöer med enskilda arters specifika krav, samt en väl utformad service för besökare. I förvaltningsarbetet deltar flera experter i personalen med specifika kunskaper om växter och djur.

## NATURVÅRDSPROJEKTEN PÅ STARK FRAMMARSCH

I början av 1990-talet utvecklades arbetet med projekt som en metod inom stiftelsens naturvårdsarbete. Ett långt och framgångsrikt samarbete med Världsnaturfonden WWF inleddes för att bevara naturvärdena i kulturlandskapet. Samverkan med länets naturförningar tog fart. År 1992 började ett samarbete med Korsnäs AB, en stor skogsägare i länet. Syftet var att gemensamt verka för att bevara och stärka skogliga naturvärden i trakten runt sjön Vällen. Stiftelsen tillförde skogsekologisk kompetens som tillvaratogs av bolaget med positiva resultat för flora och fauna. Sammantaget beskrevs 140 delområden i den ca 6 000 ha stora trakten. Arbetet har också resulterat i att 12 nya naturreservat avgränsats och fått relevant naturvårdsskötsel.

På liknande sätt utvecklas ett stort antal samverkansformer. Stiftelsen utgör en perfekt organisationsform för att äga eller ingå i olika projekt. Successivt har kunskaperna kunnat utvecklas. Genom projekten har stiftelsen kunnat anställa flera biologer som kunnigt medverkar till att projektverksamheten kan expandera ytterligare. Projektet tillför en klart ökad kompetens till länet samtidigt som arbetet kan växlas upp och mångdubblas tack vare omfattande extern finansiering.

*Strandängar vid Wik restaureras för att gynna växter och en rik fågelfauna.*

Foto: Martin Amcoff



## NATURSKOLAN – ETT MÅSTE

År 1994 startade Upplandsstiftelsen ett projekt med naturskola för länet i nära samarbete med Uppsala Naturskola i Hammarskog. Syftet var att fortbilda lärare och att framställa pedagogiskt material. Även arbete med lägerskolor ingick. Efter två år anställdes en naturskolepedagog med placering i Hammarskog. År 1999 köptes en naturskolebuss som utrustades för besök vid skolorna i länet. Därmed kunde alla skolor nås med verksamheten.

I flera av kommunerna i länet fanns tidigt intresse för naturskola och lägerverksamhet, men bristen på finansiering var ett hinder. Under andra halvan av 2000-talet fick fyra kommuner egen naturskola med stöd av Upplandsstiftelsen, landstingets Hälso- och sjukvårdsstyrelse och sponsorpengar från företag. Dessa resurser kunde sedan växlas upp genom statliga medel till lokalt naturvårdsarbete. Därefter har liknande upplägg genomförts i ytterligare tre kommuner.

Stiftelsens naturskolepedagog har aktivt bidragit vid uppbyggnaden av de kommunala naturskolorna. Hon samarbetar med lärarna i skolorna och har en viktig roll i den så kallade utomhuspedagogiken, där elever kan lära sig matematik, språkförståelse, teknik och engelska ute i naturen.



*Utomhuspedagogik med Kajsa Molander från Upplandsstiftelsen.*

Foto: Karolina Vessby



*Mnemosynefjäril.*

Foto: Jan-Olov Björklund

*Lära in matte ute! Stimulerar och utmanar många sinnen.*

Foto: Kajsa Molander

## FAKTA

*Fokus har successivt flyttats från camping och stugbyar till rörligt friluftsliv, naturskola och biologisk mångfald.*

*Paddling kan ge fantastiska naturupplevelser och bra motion. Naturvård och folkhälsa – Upplandsstiftelsens huvuduppgift!*

Foto: Gillis Aronsson

## FRILUFTSLIVET – NATURVÅRDENS FRAMSIDA

Friluftsförhållanden har förstås varit viktiga sedan starten. Utvecklingen har gått från satsningar i huvudsak inom stiftelsens anläggningar till ett länsomfattande arbete där stiftelsen samverkar med kommunerna och andra parter för att erbjuda en rik variation av natur- och friluftsområden till länsinvånarna. Redan från mitten av 80-talet har stiftelsen arbetat med metoder som motiverar fler människor att hitta ut i naturen. Den numera 43 mil långa Upplandsleden kunde successivt förlängas och tre kanotleder ställas i ordning. I dagsläget förvaltar stiftelsen närmare 40 natur- och friluftsområden och genomför en mängd aktiviteter för naturintresserade, bl a guidningar och naturvandringar på olika teman. Tillsammans med Uppsala kommun är vi dessutom engagerade i driften av Biotopia.



## RIKT LANDSKAP OCH FOLKHÄLSA

Årligen prövas stiftelsens verksamhetsplaner av medlemmarna i de olika kommunerna och landstinget. Upplandsstiftelsens styrelse har med stöd av inkomna synpunkter från medlemmar lyft fram särskilda satsningar på naturvård, folkhälsa genom information om friluftsliv samt målgruppen barn och ungdom.

## NATURVÅRD

Redan i förarbetena inför stiftelsens bildande underströks behovet av insatser för skydd och vård av naturen. Det uppländska landskapet är rikt och varierat och hyser en mängd skyddsvärda växter och djur. Styrelsen anser att stiftelsen ska fortsätta värna och sköta landskapet på en hög aktivitetsnivå, fördelat på skog, kulturlandskap, sjöar och vattendrag samt kustområden.

## FOLKHÄLSA GENOM INFORMATION OM FRILUFTSLIV

Naturen är en resurs ur ett folkhälsoperspektiv. Åtskilliga studier visar att väldigt många människor vill vistas i naturen och många uppger att de mår bra av naturkontakt. De tydliga effekterna av friluftsliv, såsom välbefinnande, förbättrad kondition, ökad kunskap om natur- och kulturmiljöer har en positiv påverkan på hur vi mår. Upplandsstiftelsen erbjuder en mängd naturområden, vandringsleder och kanotsträckor till länets invånare. Dessa är iordningställda med p-platser, naturstigar, friluftsbad, eldstäder etc för att underlätta för besökare. Stiftelsen prioriterar arbetet med att informera om besöksmål, bl a genom hemsidor, utflyktsprogram, naturskolan och via Biotopia. Insatserna förstärks ytterligare genom nära samarbete med kommunerna, Länsstyrelsen och föreningar. Medvetet och successivt utvecklar vi allt fler besöksmål för personer med nedsatta funktioner.

## BARN OCH UNGDOM

Upplandsstiftelsens styrelse har beslutat att stiftelsen ska medverka till utveckling av naturskoleverksamhet i samtliga länets kommuner. Utomhuspedagogiken är ett viktigt komplement till lärandet i klassrummet. Kroppens behov av rörelse tillgodoses och det intellektuella tänkandet stimuleras. Med utomhuspedagogiken som redskap levandegörs läroplanernas intentioner på ett överblickbart sätt för många barn.



Foto: Gillis Aronsson



Foto: Mats Wilhelm



Foto: Gillis Aronsson





Av stadgarna framgår att stiftelsen ska komplettera kommunernas arbete. I praktiken har det inneburit att vi tillför kompetens vad gäller friluftsliv och naturvård och bidrar med resurser för olika gemensamma aktiviteter.

När stiftelsen bildades övertogs flera campingplatser och stugbyar från kommunerna. Grundidén var att stiftelsen skulle svara för planering, investeringar och långtidsplanerat underhåll medan kommunerna skulle svara för driften. Som en del av denna förvaltningsform utvecklades anläggningsråd. Råden som består av förtroendevalda, tjänstemän samt andra berörda parter har varit värdefulla forum för planering och arbetsfördelning. Protokoll förs och redovisas för stiftelsens styrelse.

Upplandsstiftelsen har ett antal rådgivande grupper. Syftet med dessa är att inhämta synpunkter, idéer och uppslag samt förstås informera om vår verksamhet. Grupper finns bl a för naturvård, vattenvård, friluftsliv och smultronställen med representanter från kommunerna och landstinget samt andra parter som föreningar, universitet, Naturvårdsverket, Länsstyrelsen, LRF m fl. Även vid dessa möten förs protokoll som tas till styrelsen.

Förutom anläggningsråden och ett antal rådgivande grupper, har förekommit och förekommer en mängd andra konstellationer i anslutning till projekt och olika aktiviteter.

Upplandsstiftelsen har genom åren gjort en mängd inventeringar och åtgärder som geografiskt täcker flera, ibland samtliga, kommuner i länet. Det gäller sjökarteringar, inventeringar av rinnande vattendrag, kartläggning av biologiskt rika skogsmiljöer, kartläggning av kustvatten, inventeringar och åtgärder i kulturlandskapet m m. I anslutning till denna typ av insatser medverkar kommunerna på olika sätt, ibland i referensgrupper men också med operativt arbete vid behov.

Här bör nämnas skötseln av Upplandsleden som förenar kommunerna och stiftelsen i ett löpande samarbete med syftet att hålla leden i god ordning.

Vi vill också framhålla det kommunöverskridande samarbetet med utvecklingen av smultronställen, utflyktsprogram, app för smartphones m m.

I det följande ges exempel på olika samverkansformer mellan kommunerna och stiftelsen.

### FAKTA

*Kommunerna och Upplandsstiftelsen kompletterar varandra väl i arbetet med att främja rörligt friluftsliv och samverka för att bevara och vårda det uppländska landskapet.*

## EXEMPEL PÅ SAMARBETEN

### ÄLVKARLEBY

- I Älvkarleby har förstuds samverkan kretsats runt den stora anläggningen Rullsand som erbjuder ypperliga badmöjligheter, naturupplevelser utöver det vanliga samt välutbyggd service i form av övernattnig, camping och restaurang.
- Ett löpande samarbete mellan kommunen, Naturskyddsföreningen och stiftelsen har pågått under 15 års tid för att värna biologisk mångfald och främja friluftslivet. En gemensam nämnd har varit den ekologiska landskapsplanering som stiftelsen bedrivit för att kartlägga naturvärden, föreslå åtgärder och på olika sätt genomföra dessa. Inom denna samverkan ryms flera olika delprojekt.
- En annan gemensam angelägenhet har varit utvecklingen av naturskolans verksamhet där stiftelsen bidragit med såväl ekonomiska som personella resurser.
- Tillsammans med Naturskyddsföreningen och naturskolan bedrivs slätter på flera biologiskt värdefulla ängsmarker för att bevara och utveckla natur- och kulturvärden.
- Kommunen och stiftelsen samverkar också vad gäller långsiktig skötsel av naturområdet Rotskär samt andra biologiskt högtintressanta områden inom kommunen.

### TIERP

- Tierps kommun och stiftelsen har gemensamt utvecklat Ängskärs havsbad och camping. Anläggningen är välhållen och erbjuder sällsynt fina möjligheter till bad från klipporna.
- Olika samverkansformer har växt fram runt arbetet med att beskriva kustvattnens värden. Flera av skärgårdarna i Tierp finns med i detta arbete bl a Skaten-Rångsen och Lövstabukten.
- Skötsel av ängs- och hagmarkslandskapet på Hållnäs inleddes i slutet på 90-talet och har pågått sedan dess. Kommunen, stiftelsen, djurhållare och markägare verkar gemensamt för långsiktig skötsel av dessa biologiskt rika miljöer.
- Tillsammans med föreningar har kommunen och stiftelsen förvaltat det mycket värdefulla fågelområdet Ledskär. Skötseln av markerna samt iordningställda p-platser och fågeltorn har lyft fram Ledskär till en av Mellansveriges intressantaste fågellokaler.
- Kommunen och stiftelsen samarbetar också vad gäller fredandet av Källarberget och Björns skärgård. Parterna kommer att dela på förvaltning och tillsyn av områdena. Kommunen planerar att besluta om naturreservat för dessa objekt.
- Efter initiativ från skolan i Hållnäs håller en naturskoleverksamhet på att ta form i kommunen, med basen i Hållnäs. Tierps kommun och Upplandsstiftelsen verkar för att få fram resurser och stärka arbetet.



Rullsands havsbad.  
Foto: Annika Ljungström

Ung fågelskådare på Ledskär. Upplandsstiftelsen har förvaltat Ledskärsängarna i närmare 25 år. Här väntar flera fågeltorn och en fantastisk fågelfauna.

Foto: Karolina Vessby



## ÖSTHAMMAR

- Ön Rävsten i Gräsö södra skärgård drivs gemensamt av kommunen, stiftelsen och engagerade entreprenörer. På ön finns ett skärgårdshemman och ett antal stugor med sammantaget 100 bäddar. Vår och höst kryllar det av skolbarn i markerna, under sommaren erbjuds semesterboende.
- Gräsöbaden är en välskött och vackert belägen camping på Gräsö. Anläggningen drivs i samråd med kommunen. Gräsöbaden är en viktig turistanläggning i Östhammarstrakten.
- År 1995 instiftades Gräsöfonden av Östhammars kommun och Upplandsstiftelsen. I styrelsen ingår även representanter från hembygdsföreningen, LRF och Skärgårdsrådet. Fonden har som syfte att verka för vården av kulturlandskapet inom Gräsö socken.
- Inom stiftelsens projekt Roslagshagar deltar kommunen i planering och olika aktiviteter. Bevarandet av ängs- och hagmarkslandskapet står i fokus men även brukartraditioner och kulturmiljöer ingår i arbetet. Verksamheten utvecklas successivt med många deltagare och engagerade personer.
- Kommunen och stiftelsen delar på förvaltningen av naturreservaten Aspbo och Gräsö gård. Här är arbetet vid Gräsö gård särskilt omfattande. Ett nytt djurstall med plats för drygt 80 djur medger ökad skötsel av markerna. Flera besöksplatser med anordningar är iordningställda.
- Östhammars natur- och teknikskola drivs av kommunen i samverkan med Upplandsstiftelsen och med ekonomiskt stöd från Forsmarks kraftgrupp AB och SKB. Under delar av året är verksamheten förlagd till Rävsten.



*Inventeringar, skötselplaner och uppföljningar av utförda åtgärder är viktigt. Här ses Anett Persson, Upplandsstiftelsen, kartlägga naturvärden.*

Foto: Sara Overud



*Gräsöfonden instiftades 1995 av Östhammars kommun och Upplandsstiftelsen med syftet att vårda Gräsöns kulturlandskap. I styrelsen ingår, förutom instiftarna, även representanter för Hembygdsföreningen, LRF och Skärgårdsrådet.*

*På bilden från vänster: Jacob Spangenberg, Lars Skytt, Lennart Owenius, Margareta Widén Berggren, Magnus Högström, Dan Söderberg, Inger Abrahamsson, Svante Köling, Sigbrit Arfwedson, Anders Hedström, Kristina Mattsson, Christian Sonnenstein samt Göran Törnqvist.*

Foto: Björn-Gunnar Lagström



*Inga-Britt Persson berättar om Gröna kunskapshuset i Heby. Verksamheten har fokus på natur och naturvård samt utbildning. Foto: Anett Persson*



*Upplandsleden utvecklas med en stig-slinga vid Borgardalsbadet, samtidigt som Uppsala kommun rustar badplatsen. Leif Andersson, Uppsala kommun diskuterar med Sara Lindh och Pär Eriksson från Upplandsstiftelsen. Foto: Björn-Gunnar Lagström.*

## HEBY

- Heby kommun äger det stora naturreservatet Östa vid Dalälven. Kommunen och Upplandsstiftelsen verkar gemensamt för förvaltningen av reservatet. Stiftelsens uppgift är att sköta naturmarkerna med avseende på biologisk mångfald.
- Med Nora församling som drivkraft har Ljusbäcksleden utvecklats som en del av Upplandsleden. Arbetet är genomfört i samverkan mellan Heby kommun, Upplandsstiftelsen och Gröna kunskapshuset.
- Insatser för att restaurera Vansjön–Nordsjön drivs av lokala intressenter i samverkan med Heby kommun och Upplandsstiftelsen. Arbetet ska mynna ut i bättre vattenkvalitet med förbättrade förutsättningar för flora och fauna.
- Upplandsstiftelsen för diskussioner med Uppsala Akademiförvaltning vid Tenasjön om långsiktig skötsel för att bevara och vårda biologiskt värdefulla ängsmarker. Heby kommun medverkar för att hitta en bra lösning, inte minst för badplatsens fortsatta förvaltning.
- Stiftelsen deltar i processen med att utveckla naturskoleverksamhet i kommunen. Gröna kunskapshuset är en viktig del i detta och en resurs för hela kommunen. Verksamheten bedrivs på ideell basis och det är angeläget att arbetet kan förstärkas.

## UPPSALA

- Samverkan med Uppsala kommun kom tidigt igång inom vattenvårdsarbetet och framför allt vid värnandet av biologiskt värdefulla områden. Det tidiga samarbetet berodde bland annat på kommunens aktiva naturvårdstjänstemän.
- Pansarudden förvärvades med personellt stöd från kommunen. Även förvärven av Olas skifte, Kroppsjön, Långnäset och Gåsholmen, alla naturreservat, tillkom efter samråd med kommunen.
- Upplandsstiftelsen deltog, å andra sidan, som en part när Uppsala kommun förvärvade markerna i Hågadalen–Nåsten. Stiftelsen var aktiv i förhandlingarna med Naturvårdsverket som beslutade att bidra med 50 % av köpeskillingen. Stiftelsen och kommunen delade på resterande 50 %.
- I samverkan mellan de båda parterna fredades även ett skogsområde i anslutning till Linnéstigen i Jumkil.
- Stiftelsen bidrog även vid bildandet av naturreservatet Lunsen bl a med underlag för beslut om naturreservat samt skötselplan.
- Uppsala kommun och Upplandsstiftelsen inledde också tidigt samarbete vad gäller utvecklingen av naturskoleverksamheten i kommunen. Stiftelsen stationerade

pedagogen Kajsa Molander vid naturskolan i Hammarskog. Uppdraget var att stärka kommunens arbete samt utveckla naturskoleverksamhet i de övriga kommunerna.

- På initiativ och med förslag från Upplandsstiftelsen utvecklade Uppsala kommun Biologiska museet till Biotopia. Upplandsstiftelsen har en person stationerad där och deltar i verksamhetsplanering och olika aktiviteter.
- För att bevara och utveckla badplatser och naturmiljöer i anslutning till dessa verkar kommunen och stiftelsen tillsammans.

## ENKÖPING

- Härjarö naturreservat ger besökare en enastående tillgång till vackra Mälärstränder med bad- och strövmöjligheter.
- Stiftelsen har sedan slutet av 80-talet verkat tillsammans med Naturskyddsföreningen och representanter för kommunen vid skötsel av Dyarna och andra naturområden.
- Omfattande restaureringar av hagmarker och strandängar i anslutning till Mälaren har genomförts tillsammans med markägare och i samråd med Enköpings kommun.
- Upplandsstiftelsen deltog redan 2005 vid utvecklingen av naturskolan i Enköping. Verksamheten byggdes upp med både ekonomiskt och personellt stöd från stiftelsen. Efterhand har naturskolan utvecklats på ett mycket positivt sätt. Stiftelsen och kommunen har samverkat i flera delprojekt bl a med uppbyggnad av så kallade uteklassrum.
- I samverkan mellan LRF, Upplandsstiftelsen och Enköpings kommun producerades en guidebok, *Smultronställen och pärlor i Enköping*, med syftet att visa på besöksplatser för att underlätta för människor att komma ut i landskapet.
- I naturreservatet Fageruddsåsen delar kommunen och stiftelsen på förvaltningen. Inte minst ska de olika besöksanordningarna utvecklas.

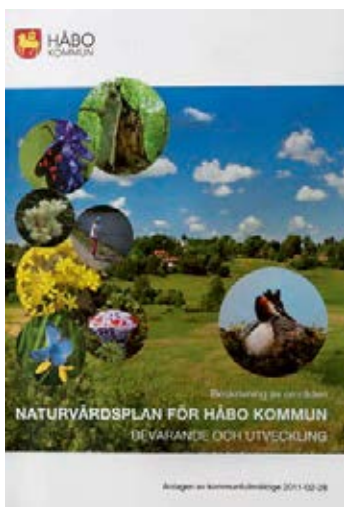


Lappuggla. Foto: Gillis Aronsson



Invgång av naturreservatet Hagalund i Enköpings kommun. Från vänster stiftelsens ordförande Staffan Godberg, vd Jan Lundqvist och markägarna, Heléne Bredberg Davies och Hilary Davies och Agneta Fredriksson.

Foto: Björn-Gunnar Lagström



*Ett samarbete mellan Håbo kommun och Upplandsstiftelsen resulterade i en Naturvårdsplan för Håbo kommun. Stiftelsen svarade för inventeringsarbetet och beskrivningarna av samtliga platser.*

## HÅBO

- Håbo kommun och Upplandsstiftelsen verkade med gemensamma krafter för långsiktigt skydd av de målarnära markområdena vid Kalmarnäslandet. Upplandsstiftelsen förvärvade marken och kommunen lät den fina torpmiljön Vattunöden ingå i det som kom att bli naturreservatet Kalmarnäslandet.
- Ett nära samarbete hölls under många år runt bad- och campinganläggningen Sänka på Skohalvön.
- År 2005 inleddes ett gemensamt arbete för att utveckla naturskoleverksamheten i kommunen vilket därefter stärkts successivt. Kalmarnäslandets naturreservat används flitigt av skolklasserna och Upplandsstiftelsens tillsynsman i området deltar i olika verksamheter.
- Kommunen och stiftelsen har också ett nära samarbete vid förvaltningen av Granåsens naturreservat. Stiftelsen förvaltar och sköter naturmarkerna i enlighet med naturreservatsbeslutet, medan kommunen förvaltar byggnadsbeståndet i området.
- Upplandsstiftelsen har efter önskemål från kommunen tagit fram ett omfattande underlagsmaterial till det som kom att bli en kommunal naturvårdsplan. Planen berör hela kommunen och lyfter fram biologiskt intressanta miljöer samt platser med intresse för friluftslivet.

*Naturreservatet Granåsen. Upplandsstiftelsen förvaltar markerna och Håbo kommun sköter om byggnaderna i reservatet. Delar av Upplandsstiftelsens styrgrupp för Smultronställen besöker Kvarnkojan. Från vänster, Maria Hedberg, Marianne Kahn, (dold), Ylva Andersson, Agneta Säfsten, Karolina Vessby, Anna Atterlöf, Taija Lindfors och Lasse Karlsson. Foto: Emelie Runfeldt*



## KNIVSTA

- Upplandsstiftelsen har sedan arbetets början deltagit i olika aktiviteter för att utveckla naturmiljöerna runt Trunsta träsk. Vi har bidragit med både ekonomiska och personella resurser.
- Knivsta kommun och stiftelsen verkar också tillsammans för att stärka verksamheten vid Eda lägergård. Parterna ingår i ett projekt tillsammans med Eda lägergårdsförening. Vi stöder även kommunens naturskola där.
- Sedan flera år pågår också gemensamma diskussioner om att förbättra vattenmiljöerna i och i anslutning till Knivstaån. Upplandsstiftelsen har nätprovfiskat i Garnsviken för att kunna följa uppgång av fisk i Knivstaån, bl a fiskarten asp.
- Stiftelsen deltar som part i Leader-projektet *Hälsans stig* med syftet att ta fram en förstudie om en eventuell cykelväg utmed väg 255 mellan Uppsala och Knivsta.
- Ett samarbete finns med Upplandsstiftelsen som rådgivande part vid framtagning av skötselplan för det kommunala markinnehavet. Samarbetet rör biologiska värden i första hand.

Ovanstående ger exempel på samverkan mellan stiftelsen och kommunerna. Man kan konstatera att de olika organisationsformerna kompletterar varandra bra såväl vad gäller kunskaper som samordning av andra resurser.



*Fågeltorn vid Trunsta träsk erbjuder ypperliga möjligheter för besökare att överblicka våtmarkerna. Tornet är designat av Upplandsstiftelsens vd, Jan Lundqvist.  
Foto: Jan Lundqvist*

## UPPLANDSSTIFTELSEN – EN BAS FÖR PROJEKT



*Söderbodas utängar på Gräsö. Markägaren Bernt Jansson och Sven-Olof Borgegård, Ekologiplan, samtalar om ängsskötsel.*  
Foto: Björn-Gunnar Lagström

För att utveckla arbetet med naturvård och friluftsliv har Upplandsstiftelsen sedan 20 år tillbaka successivt förädlat formerna för projektverksamheter. I princip är projektarbeten en metod för oss att utöka resurserna för det som vi vill åstadkomma. Det innebär bl a att stiftelsen är öppen och lyhörd för prioriteringar som görs i vår omgivning och delvis kan anpassa verksamheterna därefter, naturligtvis under de teman, naturvård och friluftsliv, som stiftelsens uppdrag gäller.

Samhällets insatser vad gäller naturvård och friluftsliv har ökat under de senaste 15 åren. Det innebär som regel periodiska satsningar på prioriterade verksamhetsfält. Till exempel finns statliga medel tillgängliga för arbete med fredande av biologiskt värdefulla områden och åtgärder för utpekade och hotade arter. Staten lyfter särskilt fram behovet av åtgärder i Östersjön och kustzonerna. Inom EU:s gemensamma jordbrukspolitik finns betydande medel för restaurering och skötsel av kulturlandskapets marker. Genom olika program stöder EU verksamheter som stärker bl a biologisk mångfald och friluftsliv. Stiftelsen har varit och är involverad i många programformer bl a inom Interreg, Mål 2 Öar, LIFE Nature och LIFE+.

Upplandsstiftelsen har haft ett mycket positivt samarbete med Världsnaturfonden WWF i över 20 år, vilket har stor betydelse för bevarandet av biologisk mångfald i både kulturlandskapet och kustzonen. Vi har också samverkat med flera skogsbolag i länet bl a Korsnäs AB, Stora Skog AB, Bergvik Skog AB och Holmen AB med syftet att förstärka den biologiska mångfalden i skogslandskapet.

I december 2012 var stiftelsen involverad i 67 beslutade projekt, antingen som ägare av projekt (i de avgjort flesta fallen) eller som projektdeltagare. Totalt omspänner dessa projekt drygt 28 milj kr under perioden 2012–2014, medel som tillfaller länets natur- och friluftsliv. Vid samma tidpunkt planerades för ytterligare 37 projekt, värderade till drygt 10 milj kr in till länet. Som medfinansiering bidrar Upplandsstiftelsen med knappt tre miljoner kronor.

### PASSAR BRA IN I PROJEKTVERKSAMHET

#### Vi är ingen myndighet

I projektsamarbete kan detta vara en styrka. Det innebär att vi spelar med i projekten på samma villkor som många andra parter utan att ha myndighetens ansvar för tillsyn.

#### Projektorienterat kansli

Vi har möjligheter att projektanställa nyckelpersoner. Ekonomisystemet tillåter att vi enkelt kan öppna särskilda budgetar för projekt.

#### FAKTA

*Upplandsstiftelsen ingår i 67 beslutade projekt som ger 28 milj kr i intäkt till länets natur- och friluftsliv under 2012–2014.*



### **Medfinansiering**

Genom prioriteringar och planering har vi som regel medel att delfinansiera projekt. Stiftelsens ekonomi tillåter också att vi ibland kan ligga ute med kostnader i väntan på att slutredovisningar godkänns.

### **Experter kan medverka**

Vi har ett antal experter inom stiftelsen som deltar i eller leder projekt. De är vana att samverka med andra parter, formulera ansökningar samt genomföra och avrapportera verksamheter.

### **Starka ägare**

Inte minst inom EU-projekt passar vår fristående organisationsform med starka ägare som kommuner och landsting. Som regel innebär det stabil ekonomi och kompetent revision.

### **Upparbetat kontaktnät**

En förutsättning för att driva eller ingå i projekt är att man har ett bra kontaktnät. Det är förstås viktigt med ett gott renommé och att kommunicera med relevanta parter.

Att driva eller medverka i projekt kräver ofta extraordinära insatser och arbetet blir inte så sällan mycket intensivt och påtagligt. Projektformen som metod kräver sin energi men ger ofta mycket fina utbyten och resultat.

## **FÖR UPPLANDSSTIFTELSENS DEL GER PROJEKTEN**

### **Ökade kunskaper**

Vi drar lärdomar av vad enstaka personer eller organisationer kan, hur man gör i andra län eller andra länder. Kunskapsutbytet inom projekten är viktigt och förstås kompetenshöjande.

### **Stärkta ekonomiska resurser**

En viktig drivkraft i projektverksamheten är att den ger ökade ekonomiska resurser. Vår möjlighet att göra mer nytta blir givetvis beroende av vår tillgång till medel. Till exempel fördubblar stiftelsen den operativa naturvårdsbudgeten tack var externa projektmedel. Kompetens tillförs och att en icke oansenlig summa externa medel från olika håll kommer till användning i länet. Sammantaget rör det sig om ca 4–5 milj kr per år direkt, vissa år mer än så.



*Världsnaturfonden WWF har varit en viktig samarbetspartner till Upplandsstiftelsen under många år. Det starka stödet från WWF har högst påtagligt inneburit att stora arealer av våtmarker, ängs- och hagmarker har kunnat restaureras och skötas för att främja hotade växter och djur. Ola Jennersten, WWF, fotograferar. Foto: Björn-Gunnar Lagström*



- *Upplandsstiftelsen har samverkat med Världsnaturfonden WWF i över 20 år med mycket betydelsefulla resultat för biologisk mångfald i länet.*

### Uppsala län får en egen vattenbibel



Uppsala län får en egen vattenbibel. Den innehåller information om vattenmiljön i länet och är tänkt att bli en viktig resurs för allmänheten. Bibeln innehåller bland annat information om vattenkvalitet, vattenbruk och vattenkraft. Den är utarbetad av Uppsala läns vattenskyddsförbund och är tänkt att bli en viktig resurs för allmänheten.

### Naturresevat hopp för hotad art

Unikt livslokalsområde i Dalälvens skyddsområde. Modernt skogsbruk upphör.

En unik naturreservat i Dalälvens skyddsområde. Modernt skogsbruk upphör. Detta innebär att området kommer att bli ett naturreservat och modernt skogsbruk kommer att upphöra. Detta är ett stort steg för att skydda den unika miljön i området.



### Fakta om vattenbibeln

Fakta om vattenbibeln. Bibeln innehåller information om vattenmiljön i länet och är tänkt att bli en viktig resurs för allmänheten. Den är utarbetad av Uppsala läns vattenskyddsförbund och är tänkt att bli en viktig resurs för allmänheten.



Fakta om vattenbibeln. Bibeln innehåller information om vattenmiljön i länet och är tänkt att bli en viktig resurs för allmänheten. Den är utarbetad av Uppsala läns vattenskyddsförbund och är tänkt att bli en viktig resurs för allmänheten.

### Gamla träd räddas vid V

Modernt skogsbruk kombinerat med naturtydligt landskap.

Gamla träd räddas vid V. Modernt skogsbruk kombinerat med naturtydligt landskap. Detta innebär att gamla träd kommer att räddas och modernt skogsbruk kommer att kombineras med naturtydligt landskap.



### Uppländska strövtåg

Uppländska strövtåg. En serie av strövtåg i Uppland som syftar till att förmedla kunskap om naturen och kulturarvet i länet.



Uppländska strövtåg. En serie av strövtåg i Uppland som syftar till att förmedla kunskap om naturen och kulturarvet i länet. Detta innebär att besökarna får en unik upplevelse av naturen och kulturarvet i länet.

### Gräsö ~ ängarnas levande museum

Gräsö ~ ängarnas levande museum. Ett levande museum som visar på den gamla ängsbrukskulturen i Gräsö.



Gräsö ~ ängarnas levande museum. Ett levande museum som visar på den gamla ängsbrukskulturen i Gräsö. Detta innebär att besökarna får en unik upplevelse av den gamla ängsbrukskulturen i Gräsö.

### Gamla hagar återställda

Gamla hagar återställda. Ett projekt som syftar till att återställa gamla hagar i Gräsö.



Gamla hagar återställda. Ett projekt som syftar till att återställa gamla hagar i Gräsö. Detta innebär att besökarna får en unik upplevelse av gamla hagar i Gräsö.

### Projekt vill slå vakt om naturbeten och bo

Projekt vill slå vakt om naturbeten och bo. Ett projekt som syftar till att slå vakt om naturbeten och bo i Gräsö.



Projekt vill slå vakt om naturbeten och bo. Ett projekt som syftar till att slå vakt om naturbeten och bo i Gräsö. Detta innebär att besökarna får en unik upplevelse av naturbeten och bo i Gräsö.

### Skå gora läsare på Uppsala län

Skå gora läsare på Uppsala län. En serie av artiklar som syftar till att förmedla kunskap om naturen och kulturarvet i länet.



### Fond ska rädda miljön

Fond ska rädda miljön. En fond som syftar till att rädda miljön i Uppsala län.



Fond ska rädda miljön. En fond som syftar till att rädda miljön i Uppsala län. Detta innebär att besökarna får en unik upplevelse av miljön i Uppsala län.

### Uppsala kommun tar över Hågadalens

Uppsala kommun tar över Hågadalens. Uppsala kommun tar över Hågadalens naturreservat.



Uppsala kommun tar över Hågadalens. Uppsala kommun tar över Hågadalens naturreservat. Detta innebär att besökarna får en unik upplevelse av Hågadalens naturreservat.



### En "grön tråd" som ger naturligare skola

En "grön tråd" som ger naturligare skola. Slottsskolans naturinriktning prisas av Upplandsstiftelsen.



En "grön tråd" som ger naturligare skola. Slottsskolans naturinriktning prisas av Upplandsstiftelsen. Detta innebär att besökarna får en unik upplevelse av naturligare skola.

### Strandängar restaureras vid Fyrisån

Strandängar restaureras vid Fyrisån. Ett projekt som syftar till att restaurera strandängar vid Fyrisån.



Strandängar restaureras vid Fyrisån. Ett projekt som syftar till att restaurera strandängar vid Fyrisån. Detta innebär att besökarna får en unik upplevelse av strandängar vid Fyrisån.

### Fritutspris till Lillkyrkas

Fritutspris till Lillkyrkas. Fritutspris till Lillkyrkas naturreservat.



Fritutspris till Lillkyrkas. Fritutspris till Lillkyrkas naturreservat. Detta innebär att besökarna får en unik upplevelse av Lillkyrkas naturreservat.

### Härligt friluftsliv - trots r

Härligt friluftsliv - trots r. Härligt friluftsliv i Uppsala län.



Härligt friluftsliv - trots r. Härligt friluftsliv i Uppsala län. Detta innebär att besökarna får en unik upplevelse av härligt friluftsliv i Uppsala län.

# Härjarö får ny ägare

För säljkap av Thorsalla, Fröbergh och Asla



# Thomas Sved betalar 11 miljoner för campingen

Thomas Sved har köpt campingområdet i Härjarö för 11 miljoner kronor. Det är ett rekordpris för en camping i Sverige.

# Elever har fått uteklassrum



Eleverna i årskurs 1-4 har fått en ny uterum för sina lektioner. Det är ett uterum i skogen som används för naturundervisning.

# Gamla marker fredas



När Enköping får sitt nittonde naturreservat. Gamla marker i Enköping ska fredas som naturreservat.

# Matematiken ska bli enklare i naturen



Matematiken ska bli enklare i naturen. Lära sig matematik i naturen gör det lättare att förstå begrepp.

# Hitta ditt eget smultronställe

Uppdrag: Hitta ditt eget smultronställe. Det finns många ställen i naturen där du kan hitta smultron.



# Naturstig vid fästet underlättar rekreation



Naturstig vid fästet underlättar rekreation. En ny naturstig har byggts för att underlätta rekreationen i området.

# Gamla metoder ska få tillbaka fjärilarna



Gamla metoder ska få tillbaka fjärilarna. Genom att använda gamla odlingsmetoder kan vi locka tillbaka fjärilarna till våra åkrar.

# Hotad harr får hjälp från ovan



Hotad harr får hjälp från ovan. En fiskeriförvaltningsapp hjälper till att skydda hotade fiskerarter.

# Skärorna i Östersjön?



Skärorna i Östersjön? En studie visar att skärorna i Östersjön har blivit mindre över tiden.



# Lyft planeras för förfallet museum

Lyft planeras för förfallet museum. Ett nytt lyft ska byggas för att förbättra besöksupplevelsen vid museet.

# Fiskarnas barnkammare undersöks



Fiskarnas barnkammare undersöks. En undersökning visar att fiskarnas barnkammare har minskat i antal.

# Länets nyaste smultronställe



Länets nyaste smultronställe. Ett nytt smultronställe har öppnats i länet.

# tertraktorn slukar rötterna

tertraktorn slukar rötterna. En traktor har slukat rötterna på ett åkerfält.



# Upplandsstiftelsen ställer upp för Granåsen

Upplandsstiftelsen ställer upp för Granåsen. Stiftelsen stödjer arbetet med att förbättra miljön i Granåsen.



# Biotopia drog storpublik

Biotopia drog storpublik. En stor publik deltog i en aktivitet vid Biotopia.



# Älvstränder ska få nytt liv

Älvstränder ska få nytt liv. En projektplanerar att förbättra miljön vid älvstränderna.



## UPPLANDSSTIFTELSENS VERKSAMHET

Upplandsstiftelsen är en relativt sett liten organisation men vi anser att vi har ett mycket omfattande arbete med många aktiviteter. Genom vårt livliga samarbete med många olika parter tillförs kunskaper och resurser. Vår breda verksamhet, från drift av camping- och stugbyar till arbetet med specifika hotade arter ställer höga krav på både kommunikation och specialkompetenser.

I det följande ges en beskrivning över stiftelsens verksamhetsfält och exempel på pågående och kommande insatser.

### SKOG OCH MARK

Ett av syftena med bildandet av stiftelsen var just behovet av att freda biologiskt värdefulla marker som dessutom är intressanta för besökare. Stiftelsen har varit mycket aktiv och har genom egna inköp kunnat bevara många värdefulla naturområden. År 1985 köptes Pansarudden i Bennebol. Några år tidigare hade Naturvårdsverket presenterat rapporten *Urskogar*, som bland annat pekade ut länets urskogsområden. Av 16 utpekade objekt har Upplandsstiftelsen fredat nio stycken.

I den naturvårdspolicy som Upplandsstiftelsens styrelse antog 1992 fastställdes att arbetet med områdesskydd skulle fortsätta med inriktning på biologiskt rika områden med möjligheter för friluftslivet. Detta gjordes mot bakgrund av att staten hade mycket blygsamma summor att spendera för inköp av mark och behoven var stora.

#### FAKTA

*Upplandsstiftelsen har fredat 9 av 16 utpekade urskogsområden i Uppsala län.*

*Sten Jonsson, mångsidig och kunnig entomolog med stort hjärta för naturvårdsfrågorna, betraktar ett fynd. Bengt Hemström, Naturskyddsföreningen i Älvkarleby tittar intresserat på. I bakgrunden ses Jan-Olov Björklund, fjärilsexpert och ofta anlitad av Upplandsstiftelsen.*

Foto: Björn-Gunnar Lagström



Under de efterföljande åren kom Upplandsstiftelsen att freda ett antal av länets mest betydelsefulla skogsområden, bl a Ola, Oxhagen, Kalmarnäs och Bredforsen. Stiftelsen deltog också i samverkan med Uppsala kommun när Hågadalen-Nåstens naturreservat bildades, bland annat genom förhandlingar med Naturvårdsverket samt med del av köpeskillingen. För finansieringen av de områden som förvärfvas svarar Naturvårdsverket som regel för 50 % av köpeskillingen.

I ett samarbete med staten, finansierat av Naturvårdsverket, samverkade stiftelsen med Länsstyrelsen för att skydda ett antal värdefulla områden som pekats ut bl a genom Skogsstyrelsens nyckelbiotopsinventering. Under åren 1995–2005 bildades 44 nya naturreservat inom ramen för samarbetet. Underlag för ytterligare ca 40 områden togs också fram. Arbetet hade starkt fokus på områden med mycket höga naturvärden.

Sedan 2007 arbetar stiftelsen med en något annorlunda inriktning med fokus på areellt mindre områden som har både höga naturvärden och särskilt höga värden för friluftslivet. Samarbetet med staten är nedtonat och arbetet bedrivs i betydligt högre utsträckning med länets kommuner. Den nya inriktningen möjliggör insatser mot lokalt intressanta områden som tätortsnära objekt, områden med badplatser och skogsmark förstås, men också värdefulla kulturmarker, skärgårdar etc.

Konkret arbetar Upplandsstiftelsen tillsammans med Tierps kommun för att skydda områden i Björns skärgård, Hållnäs, samt på Källarberget i Fagerviken. Det är objekt



Naturvårdschef Björn-Gunnar Lagström i samtal med Ulf Dietrichson, vd på Hargs bruk. Foto: Pär Eriksson



Anders Arnell från föreningen Vendelsjön ringmärker fåglar vid Örbyhus slott. Foto: Björn-Gunnar Lagström

med fina naturvärden men också utomordentliga möjligheter för friluftslivet. Stiftelsen verkar också tillsammans med Heby kommun för att freda och sköta synnerligen värdefulla marker vid Tenasjön. I samverkan med Enköpings kommun deltar stiftelsen i arbetet med att klarlägga förutsättningarna för en mångbruksplan i Bredsandsområdet. Vi samarbetar med Älvkarleby kommun för att freda ett intressant naturområde i anslutning till Skutskär. Ytterligare en grupp av markområden som kan komma att bevaras diskuteras med flera kommuner i länet.

Även andra former än förvärv tillämpas i allt högre grad. Ofta arrenderar stiftelsen mark eller så träffas andra avtal, där så är lämpligt. Ett exempel är Nöttbo beläget vid Dalälven i Tierps kommun. Där arrenderar stiftelsen ett 16 ha stort markområde av Bergvik Skog för att främja den rika floran och faunan. Där hade vi tidigare säkert önskat att få förvärva området men nuvarande överenskommelse ger oss lika stora friheter att bedriva god naturvård. Syftet är att detta arrende ska pågå under lång tid.

Stiftelsens arbete med ekologisk landskapsplanering berör stora trakter runt sjön Vällen, Almunge-Länna och nedre Dalälven. Konkret resulterar arbetet i ökad naturhänsyn inom skogsbruket.

Ett givande samarbete har utvecklats med kraftföretaget Fortum med syftet att stärka möjligheterna för biologisk mångfald i Dalälvsområdet. Insatserna är ett sätt att kompensera för kraftstationernas påverkan på vattenflödena.



*Upplandsstiftelsen, Stora Enso Skog, Stora Skog och Berg-vik Skog samarbetar vid Nöttbo i Tierp för att bevara den rika fåltfloran och de gamla ekarna. På bilden syns Pär Eriksson, Upplandsstiftelsen, Göran Hylander, Stora Enso Skog, Börje Pettersson, Bergvik Skog samt Frida Hermanson, Upplandsstiftelsen.*  
Foto: Björn-Gunnar Lagström

## KULTURLANDSKAPET

Upplandsstiftelsen och Världsnaturfonden WWF har under lång tid haft ett nära samarbete för att värna kulturlandskapets naturbetesmarker. Tillsammans med över 100 markägare och djurhållare har ca 3 000 ha ängs- och hagmarker restaurerats i länet. I arbetet ingår mälardalen, Länna-Almunge, kustområdena i Östhammar, Tierps och Älvkarleby kommuner samt utmed Dalälven till och med Heby. Ytterligare insatser är fördelade på flera hotspots i länet.

Vår metodik är att tillsammans med djurhållare och markägare diskutera skötsel, fastställa en skötselplan och därefter restaurera och sätta upp stängsel. Djurhållaren släpper därefter ut djuren. Som regel svarar stiftelsen för kostnaderna för restaurering och uppsättning av stängsel alternativt materialbidrag till brukaren som själv sätter upp stängslet. Arbetet finansieras till mycket stor del av Världsnaturfonden WWF samt genom olika EU-stöd och EU-finansierade projekt. Brukarna erhåller därefter ett årligt anslag från EU:s miljöstödd för den löpande skötseln. Vi uppskattar det årliga anslaget till ca 10 miljoner kronor per år som kommer länets brukare till godo som följd av de restaureringsinsatser som vi genomfört. För flera stora upprustningsarbeten har stiftelsen sökt och beviljats restaureringsstöd från Jordbruksverket via Länsstyrelsen.

Genom våra insatser har omfattande investeringsstöd kunnat styras till länet vilket inneburit att sju ladugårdar har kunnat uppföras av entreprenörer som arbetar med

*Upplandsstiftelsen samarbetar med många duktiga djurhållare. Här ses Lennart Pettersson med sina djur på nyrestaurerade älvängar vid Bredforsens naturreservat. Foto: Björn-Gunnar Lagström*



*Uppföljande inventeringar är viktiga. Vi vill få kvitto på att vi gör rätt! Maria Hoflin, Upplandsstiftelsen, kartlägger fjärilsfaunan vid Roslagskusten. Foto: Frida Hermanson*

*Tommy Lennartsson med lie på Rävsten. Foto: Gillis Aronsson*





*Utplacering av betesdjur i de många hagarna sker rationellt med speciella vagnar. Här körs djur ut från Mellangården på Tvärnö till sommarbete. Foto: Eva Medin Johansson*

vård av landskapet. På så sätt har skötseln av utomordentligt värdefulla marker kunnat säkerställas med bete för överskådlig framtid.

Med stöd av Världsnaturfonden WWF har djurhållare utvecklat ett köttkoncept, så kallat Naturbeteskött. Det håller hög smakkvalitet och är laddat med naturnyttan då djuren har hävdad naturbetesmarker och främjar därmed den rika förekomsten av växter och djur. Konceptet utvecklades tidigt inom stiftelsens arbete i mälardalen och kallades då Mälardalens kött. Senare har Mälardalens kött slagits samman med motsvarande koncept i Närke.

Vi kommunicerar intensivt med en mängd aktörer, markägare, djurhållare, entreprenörer, myndigheter, föreningar och är involverade i flera större projekt med syftet att fortsätta vården av kulturlandskapet. Det är också angeläget att informera om landskapets värden vilket görs på olika sätt genom publikationer, guidade vandringar etc.

En viktig del i arbetet är också att följa upp och dokumentera åtgärderna samt utfallet. Stiftelsen följer regelbundet fjärilsfaunan, specifika skalbaggar samt en del kärlväxter i landskapet. För att utveckla verksamheten ytterligare är vi involverade i flera större projekt som Snowball, ett EU-finansierat projekt som stiftelsen leder. Ytterligare deltagare i projektet är organisationer i Estland och Lettland.



## VATTENVÅRD

Betydande insatser har genomförts för att kartlägga naturvärdena i länets sjöar och vattendrag. I samverkan med Limnologiska institutionen vid Uppsala universitet har flera dokumentationer kunnat publiceras. Dessa används löpande av många personer och organisationer inom länet som arbetar med vattenfrågor, som underlag i kommunernas planarbete etc.

Ett omfattande arbete pågår för att beskriva naturvärdena i länets grunda havsvikar. Årliga observationer, undersökningar och provfiske utförs. Detta material är tillgängligt för kommunernas och myndigheternas planarbete.

Stiftelsen arbetar även konkret med åtgärder för att förbättra vattenmiljöerna. I samverkan med Sportfiskarna har stiftelsen och flera länsstyrelser, i flera omgångar, erhållit medel för biotopvårdande åtgärder i kustmynnande vattendrag. I projektet ingår markägare och ett antal privatpersoner. Havs- och Vattenmyndigheten stöder arbetet ekonomiskt.

Vi verkar också för att restaurera kustnära våtmarksområden. Dessa låglänta gräsområden har stor betydelse för fiskfaunans reproduktion, då de erbjuder bra skydd, gott om föda och blir tidigt uppvärmda på våren. Med särskilt stöd från Världsnaturfonden WWF planeras också åtgärder för minskad avrinning av närsalter till Östersjön.



Över 40 ton grus sprids i Bredforsens strömmar för att skapa bättre lekstränder för bl a harr. Foto: Johan Persson

- Stiftelsen kartlägger naturvärden i länets grunda havsvikar.
- Stiftelsen biotopvårdar vattendrag.

Tomas Loreth, limnolog på Upplandsstiftelsen, visar upp nyfångad fisk i samband med vattendagen i Knivstaån. Foto: Åsa Sjögren



*Gustav Johansson, Hydrophyta Ekologikonsult och Per Stolpe, Upplandsstiftelsen, elfiskar i Fyrisån.*

Foto: Tomas Loreth

Tillsammans med vattenägare, Länsstyrelsen och konsultföretaget SKUTAB verkar vi för att värdefulla vikar med god fiskreproduktion kan fredas från fiske under vårarna. Detta bidrar till fiskfaunans möjligheter att växa till, vilket gynnar länets kuststräcka.

Stiftelsens arbete i vattendrag fortsätter med uppföljningar i bl a Fyrisån. Ett särskilt fokus ligger på landskapsfisken asp. Ett samarbete utvecklas med Enköpings kommun för att stärka naturvärdena i Enköpingsån. Här förs också samtal om utveckling av biologisk mångfald i ett våtmarksområde uppströms Enköping. Tillsammans med bl a Knivsta kommun planeras också åtgärder utmed Knivstaån till Garnsviken för att förbättra möjligheterna för fiskars möjligheter att vandra upp i ån, exempelvis asp.

I nedre Dalälven görs betydande biotopvårdande arbeten, bland annat har drygt 40 ton grus tillförts strömsträckor. Arbetet finansieras via Fortums miljöfond.

Samverkan med föreningar runt Vansjön, Strömaren, Vendelsjön och Dannemora m fl pågår med syfte att utveckla sjöarnas natur- och friluftsvärden.



*Upplandsstiftelsen elfiskar i Bredforsens naturreservat, Tillsammans med den lokala fiskeföreningen görs insatser för att stärka forslevande arter.*

Foto: Jan Lundqvist

## FÖRVALTNING AV NATUROMRÅDEN OCH LEDER

Förutom förvaltning av boendeanläggningar delas stiftelsens förvaltningsarbete upp i följande:

- 40 naturområden
- Upplandsleden som är 43 mil lång
- Tre kanotleder

Cirka hälften av de 40 naturområdena som Upplandsstiftelsen förvaltar äger vi helt eller delvis. Övriga områden förvaltar vi på uppdrag eller arrenderar. Sammanlagt vårdar stiftelsen 7 200 ha mark och vattenområden varav 470 ha består av betesmarker i ett öppet kulturlandskap. Där ingår också åtta slätterängar varav flera är små och steniga vilket kräver att lie eller minislätterbalk används. Syftet med stiftelsens förvaltning är att vårda och utveckla naturvärdena i områdena samtidigt som vi skapar förutsättningar för länsinvånarna att vistas i många speciella och intressanta naturmiljöer.

### FAKTA

*Upplandsstiftelsen förvaltar närmare 40 natur- och friluftsområden, 43 mil upplandsled och tre kanotleder.*

- *Upplandsstiftelsen har över 1 000 punktojekt i landskapet i form av p-platser, eldstäder, anslagstavlor, stigvisare, spånger etc.*



*Upplandsstiftelsen förvaltar naturparken i anslutning till Wiks slott och slottspark. Vi deltar också under Wiks skördefest med guidade vandringar, information om Mälarens fiskfauna m m. Till vänster Barbro Nilsson Garbergs och Yvonne Byström, Upplandsstiftelsen, bjuder på korb med bröd.*  
Foto: Gunnar Matti

Förvaltningsarbetet utvecklas snabbt vad gäller hotade arter och miljöer. Kunskaperna ökar, vilket är helt nödvändigt, men det ställer också stora krav på rätt årgärder. Flera av våra experter deltar i utformningen av skötseln.

Under den senaste tioårsperioden har vi satsat rejält på anordningar för besökare. Samarbetet runt Smultronställen har utvecklats, vilket har inneburit fler p-platser, eldstäder, anslagstavlor, informationsskyltar, väg- och stigvisare.

En viktig målgrupp är barn, barnfamiljer samt natur- och lägerskolor. För att främja dessa grupper genomför vi olika insatser för att göra naturbesöken attraktiva bl a genom stigar för barn, lägerverksamheter etc. Vi arbetar också medvetet med att underlätta för personer med funktionshinder att komma ut i naturen. Både fysiska såväl som mentala hinder för naturkontakt minskas. Här samarbetar vi med Landstinget i Uppsala län och handikapporganisationer.

Upplandsstiftelsen samförvaltar flera naturobjekt med kommunerna. De sammanbundna resurserna ökar och utbytet av kunskaper främjas vilket som regel medför förbättrad förvaltningsnivå. Exempel på sådana områden är Aspbo och Gräsö gård



*Rast på Upplandsleden.*  
Foto: Berndt Godin

i Östhammar, Fageruddsåsen i Enköping, Strömabadet i Tierp och Östa i Heby. Arbetet ute i markerna utförs som regel av tillsynsmän och entreprenörer. Ungefär ett 20-tal personer runt om i länet är på olika sätt engagerade i tillsyn, skötsel och förvaltning.

Stiftelsen svarar för planering av Upplandsledens sträckning och övergripande skötsel. Vi administrerar alla avtal med markägare, försäkringar etc och ansvarar för utveckling av både sträckor och information. Kommunerna har den operativa skötseln, ofta genom avtal med föreningar. Utmed leden finns ett stort antal vindskydd, TC och eldstäder. De senaste åren har vi ställt i ordning särskilda rundslingor i intressanta naturområden. Då kan man starta och komma tillbaka till samma plats igen och ändå aldrig lämna Upplandsleden. Dessa rundslingor är populära och utnyttjas flitigt.

I länet finns tre kanotleder, i Tämnrån, Fyrisån och Kolarmoraån. De erbjuder fina paddelsträckor, både genom kulturlandskapet och i "vildmarksskogar" öster om sjön Vällen. På utvalda platser finns vindskydd, eldstäder m m.



*Ett stort antal personer i länet är engagerade i den praktiska förvaltningen av stiftelsens naturområden och leder. Här görs fantastiska insatser för att besöksanordningar ska vara i god ordning.  
Foto: Björn-Gunnar Lagström*

## FAKTA

### Upplandsstiftelsens anläggningar

Skattmansöadalens skidanläggning  
1973–1998

Härjarö camping 1974–2011

Sånka bad & camping 1976–1996

Sågarbo stugby 1979–2001

Gräsöbadens camping 1975–

Rullsands bad & camping 1976–

Ängskärs havscamping 1979–

Rävstens stugby 1982–

Båtforstorpet 1997–

Lotsutkiken på Källarberget 2012–

*Stora solfångare i campinganläggningarna värmer upp vatten i flera av stiftelsens hygienutrymmen. Vänstra bilden: servicehus i Gräsöbadens camping.*

*Högra bilden: stugbyn i Rullsand.*

Foto: Jan Lundqvist

## BOENDEANLÄGGNINGAR

Stiftelsens historia rivstartade med upprustning av sanitära anordningar, campingplatser och parkeringsplatser i populära friluftsområden. Det var då helt nödvändiga åtgärder som planerades i samarbete med kommunerna. Som mest har vi förvaltat över 100 byggnader. Fyra anläggningar har sålts varav Härjarö camping är den senaste, inte helt utan våndor och diskussioner i styrelsen och skrivelser i pressen.

I dag äger Upplandsstiftelsen Båtforstorpet, Lotsutkiken och fyra större anläggningar för boende och camping. De slits och åldras och kräver ständigt underhåll. Tanken är att hyresintäkterna från de största anläggningarna ska täcka kostnaderna. De övriga har aldrig varit helt självbärande och kostnaderna ses som en del av samhällets stöd till friluftsliv och folkhälsa. Under lång tid delade stiftelsen och berörd kommun på ansvaret för skötseln av anläggningarna. Numera ansvarar vi själva för underhållet.

Styrelsen har tonat ner satsningarna på anläggningarna till förmån för friluftsliv i övrigt, men utan planerat underhåll flyr besökarna och värdet på fastigheterna försämras. Ett eftersläpande behov av underhåll har därför åtgärdats och samtliga anläggningar har nu en god standard och har anpassats till dagens krav. Vid campingplatserna i Rullsand, Ängskär och Gräsöbaden har moderna solfångare installerats för uppvärmning och varmvatten till duschar. En total upprustning av Rullsands camping, med bl a ny restaurangbyggnad och åtta nya campingstugor, har inneburit en stor men nödvändig investering under de två senaste åren.



## FRILUFTSLIV

Information om friluftsliv är en prioriterad verksamhet. Många olika metoder används för att nå ut med information om trevliga och intressanta besöksmål i naturen. Här väljer vi att berätta om tre framgångsrika satsningar.

- *Smultronställen i naturen* började som ett projekt för att förbättra hela informationskedjan från första tipset till dess att man hittat fram till trevliga och tillgängliga utflyktsmål med höga natur- och friluftsvärden. Samtidigt ville vi att informationen skulle vara aktuell och besvara de frågor som besökaren normalt kan ställa. Till exempel vad man kan göra där, svårighetsgrad på leder, anpassningar för barnvagn och rörelsehindrade, finns toalett eller var får man grilla. En informativ hemsida skapades. Samtidigt byggde vi bort de brister i servicen som vi upptäckte i områdena. Vägvisning och informationstavlor förbättrades och en typ av lägsta standard enligt uppsatta kvalitetsmål tillämpades. De cirka 30 utpekade områdena kontrolleras nu regelbundet. Smultronstället ska hålla en god standard. *Smultronställen i naturen* bygger på samarbete mellan Upplandsstiftelsen och kommunerna Heby, Håbo, Knivsta, Tierp, Uppsala, Östhammar och Älvkarleby. (Enköping avser att medverka).



*Smultronställen är ett samarbete för att förbättra tillgängligheten till länets naturområden.*

Foto: Gillis Aronsson



*När man kommer till ett Smultronställe ska man känna sig välkommen, få bra information och enkelt kunna hitta dit man vill i området.* Foto: Gillis Aronsson



Att hitta skattgömmor med hjälp av GPS är populärt bland både vuxna och barn. Emelie Runfeldt från Upplandsstiftelsen kontrollerar en gömma.  
Foto: Åsa Sjögren



Appen Naturtipset

Biotopia är populärt och mycket välbesökt museum. Förutom de renoverade dioramorna ges information om det uppländska landskapet samt tips på utflyktsmål.

Foto: Oscar Edwards

- *Biotopia* i Uppsala är ett viktigt nav för informationen om smultronställena och ett stort antal andra utflyktsmål i naturen. I september 2007 invigdes det ombyggda Biologiska museet till en modern informationscentral om Upplands natur och friluftsliv samtidigt som huvuddelen av de äldre dioramorna med växter och djur renoverades och försågs med modern belysning och dramatiserades. Biotopia riktar sig till skolelever och familjer i första hand och blev direkt en succé. Nu kommer årligen över 100 000 besökare och upp till fyra skolgrupper tas emot per dag under skolåret. Biotopia är resultatet av ett samarbetsprojekt mellan Upplandsstiftelsen och Uppsala kommun med finansiering även av Naturvårdsverket.
- *Naturtipset*. De smarta telefonerna har revolutionerat informationsflödet i samhället. Tekniken gör det möjligt att ladda upp och ta med sig information och på så sätt få tillgång till kartor, instruktioner, beskrivningar och GPS ut i naturen utan större ansträngning. I ett projekt med finansiering från Landsbygdsprogrammet har vi byggt appen *Naturtipset* till iPhone och Androidtelefoner där man enkelt kan välja mellan närmare 120 utflyktsmål i länet efter tema, lista eller karta. Tryck på rutan "Ta mig dit" och färdvägen ritas in på kartan från den plats där du står. Bilder, beskrivningar, detaljkartor och aktuella aktiviteter är lätta att hitta i Naturtipset. Bekvämt och ständigt aktuellt!





## NATURSKOLA

Barn, ungdom och särskilt naturskolan är prioriterad verksamhet. Utvecklingen i samhället innebär att barn och ungdomar får allt sämre kontakt med naturen och därmed riskerar de att inte förstå värdet av en levande natur och god miljövård. Naturskolan ger skolbarn naturupplevelser och lär ut friluftsteknik. Issäkerhet, att göra upp eld, leta kryp, laga mat ute eller att bygga en koja är viktigt och spännande.

Naturen används även som miljö och arbetsmaterial för att eleverna ska uppnå målen i läroplanen. Här blir uppgifterna praktiskt inriktade och lättare att förstå för barnen än ren teoretisk inläring. Rollerna i klassen ändras ofta till det bättre.

Upplandsstiftelsen har bistått kommunerna i länet med att starta och driva naturskola såväl ekonomiskt som tekniskt. Nu finns sådan verksamhet i sju av de åtta kommunerna. Vi har deltagit i produktionen av pedagogiskt material bl a de två böckerna *Att lära in matematik ute* och *Leka och lära matematik ute* som blivit stora försäljningssuccéer. Kurser och konferenser för lärarna är en stor del av verksamheten.



*Våga ta steget ut i naturen!*  
Foto: Kajsa Molander



*Efterfrågade böcker om utomhuspedagogik! Upplandsstiftelsens naturskola har tillsammans med flera andra naturskolor producerat litteratur för studier utomhus. Författarna är: Kajsa Molander, Upplandsstiftelsen, Mats Wejdmark och Robert Lättman-Masch, Nynäshamns naturskola, Mia Bucht, Falu naturskola. I boken Leka och lära matematik ute Förskola deltog även Gerd Strandberg, Uppsala samt Torsten Kellander, SLU.*

## SAMARBETE MELLAN INDUSTRIN OCH NATURVÅRDEN – GÅR DET?



Den framtagna skötselplanen för Fortums marker i anslutning till Untrakraftverket betyder mycket för den biologiska mångfalden utmed Dalälven.

### BIRGITTA ADELL, FORTUM

Fortums vattenkraft hanteras inom företagets kraftdivision. Kraftverken finns spridda över landet från Faxälven i norr till Gullspångsälven i söder men en betydande del av produktionen finns i Dalälven. Där har Fortum 45 hel- och delägda kraftverk med en normal årsproduktion på närmare 4 TWh.

Untra, i nedre delen av Dalälven, är av många betraktat som Fortums vackraste kraftverk och när det invigdes så sades det att Stockholm Stads kraftförbrukning var säkrad för all framtid. Så blev inte fallet men kraftverket producerar i alla fall en ansevärd mängd el.

Produktionen av vattenkraft påverkar den omgivande naturmiljön. Denna påverkan kan se olika ut från älv till älv och från område till område. Området kring Untra kraftverk är unikt. Här möts nordliga och sydliga arter och här finns älvängar och svämskogar. Landskapet har utvecklats genom återkommande översvämningar och människors brukande av markerna. Det är skyddat i Naturreservat och i Natura 2000 områden. Båtfors, som ligger nedströms Untra, tillförs inte tillräckligt med vatten och följden blir att naturvärdena i området på sikt riskerar att försvinna. Båtforsområdet anses av vissa ha nationalparkstatus.

I slutet av 90-talet inleddes en diskussion och ett samarbete initierades mellan dåvarande Birka Kraft AB och Upplandsstiftelsen. Upplandsstiftelsen fick i uppdrag att inventera Birkas marker vid Untra eftersom företaget inte hade kännedom om alla de arter som fanns och Upplandsstiftelsen hade biologer som kunde hjälpa till.

Tio år senare bestämdes att området skulle inventeras på nytt för att undersöka om området hade förändrats. I samband med detta utarbetade även stiftelsen en skötselplan för området. Resultatet trycktes i en rapport. Fortum har därefter fattat beslut om att sköta dessa marker i enlighet med Upplandsstiftelsens föreslagna plan.

Fortums marknadsbolag säljer el märkt med Bra Miljöval enligt Naturskyddsföreningens kriterier. För varje kWh BMV-el från vattenkraft som Fortum säljer avsätts medel till en miljöfond. Fonden används till naturvårdsprojekt vars syfte är att minska vattenkraftens påverkan på naturmiljön. Alla projekt ska godkännas av Naturskyddsföreningen.

När Upplandsstiftelsen ansökte om medel ur Fortums Miljöfond för åtgärder i nedre Dalälven för skydd av älvängar och svämskogar men även biotopåtgärder i älven så blev det en naturlig fortsättning på samarbetet. Att hålla betesdjur på älvängar, röja bort gran till förmån för lövträd samt skogsbränning är exempel på åtgärder. Åtgärderna har i vissa fall varit spektakulära och det har varit spännande att följa dem och vi har gärna berättat om dem både internt i företaget och utanför Fortum.

Uppfattningarna skiljer sig ibland åt när det gäller frågor som rör vattenkraften men vi har trots det ett konstruktivt samarbete som har lett till fina resultat. Vi har fått kunskap om skyddsvärda arter och miljöer och hur vi kan bidra till att denna biologiska mångfald skyddas och förhoppningsvis utvecklas.

Min övertygelse är att vi nått så här långt och så snabbt genom en öppen dialog och ett pragmatiskt arbetssätt och min förhoppning är att detta framgångsrika samarbete för naturmiljön ska fortsätta länge.

Ja, samarbete mellan industrin och naturvården är möjlig. Fortums och Upplandsstiftelsens arbete i nedre Dalälven är ett utmärkt exempel på det.

*Upplandsstiftelsen samarbetar med Fortum. I det gemensamma arbetet ingår att restaurera älvängar, röja bort uppväxande gran, friställa lövträd och göra biotopåtgärder i forssträckor. På bilden ses Gillis Aronsson och Pär Eriksson från Upplandsstiftelsen peka ut kommande skötselåtgärder för Ann-Sofie Ahlfors, Hans-Erik Alsterlund, Birgitta Adell, Jan Swedberg och Lars Johansson från Fortum. Foto: Björn-Gunnar Lagström*



### KERSTI KOLLBERG

Ju fler människor som bosätter sig i storstäderna desto nödvändigare blir en levande natur. Naturen behövs för att ta hand om städernas utandning – oljudet, avgaserna, utsläppen från industrier och anläggningar. Utan obebyggda ytor som skog, betesmark, ängar, vattendrag i närheten blir städerna outhärdliga att leva i.

Naturen behövs i lika hög grad för människorna själva i städerna. Människans kropp behöver andas frisk luft och trampa stigar utan asfalt. Människans själ behöver lyssna till tystnaden och se träd och blommor, fåglar och smådjur. Naturen behövs som ett andrum.

I vår del av världen är vi på många vis lyckligt lottade. Även om det finns mycket att kritisera i dagspolitiken är ändå naturen en fråga som inte går att ignorera i det offentliga samtalet. Hur mycket skog som än skövlas och hur mycket åkermark som än blir plats för externvaruhandel så sker omvandlingen inte utan att beslutsfattarna förstår vad som sker.

Ju större konkurrensen om naturens ytor blir desto mer ökar medvetenheten om att naturen har sitt pris. Kalhugger ett skogsbolag en lockande vacker skog löper turistintäkterna risk att minska eller försvinna. Och asfalterar man för stora odlingsmarker runt om städerna tvingas kommunerna köpa sig tekniska lösningar för luftrening.

Men även om tillgången till natur blivit och fortsätter att vara en samhällsfråga är ändå naturens värde för individen större. Den enskilda människan och hennes behov av stillhet, av närhet till det som växer och förtrogenhet med naturens växlingar är mera värt.

Det paradoxala är att detta värde inte kan översättas till pengar. Man måste inte vara klädd på något speciellt vis för att platsa på en skogsstig, man behöver inte ha någon yrkesmässig attityd att visa upp när man tar sig ett hastigt dopp i en frasande kylig skogstjärn. Om man bara har gått sjuårig folkskola eller är professor spelar ingen som helst roll för den som betraktar vårens tjäderlek i ett gömsle. Och framför allt kan man i princip lämna kontokortet hemma. Vandrar man på en skogsstig en tidig söndagsmorgon är man inte någon varukonsument som ska lockas att köpa tre prylar till priset för två. Man är bara en vanlig människa som går ut i naturen för att lugna ned kroppen och själen, man blir en människa som får en fin upplevelse med sig hem – alldeles gratis.



## UPPLANDSSTIFTELSENS PERSONAL

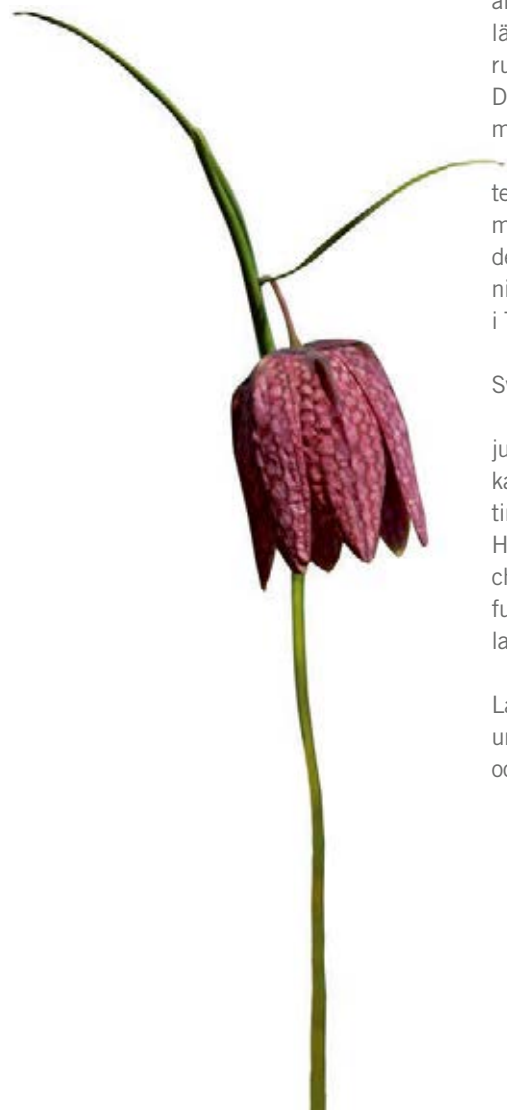
Vid många tillfällen har sagts att personalen är stiftelsens absolut största tillgång. Så är det sannerligen! Vi har en bra mix av experter, innovatörer och förvaltare där utveckling och nytänkande kan förenas med en ansvarsfull skötsel av våra marker, anordningar och byggnader. Förutom verksamheter på våra egna marker och anläggningar samverkar vi, ofta i projektform, med en mängd markägare och aktörer runt om i länet. Samarbetet bygger på frivillighet och intresse för att hjälpas åt. De flesta som arbetar på Upplandsstiftelsen har naturvetenskapliga utbildningar, många också med goda kunskaper om de areella näringarnas förutsättningar.

Under stiftelsens första 14 år fungerade jägmästaren Mats O Karlsson som sekreterare med ansvar för Upplandsstiftelsens verksamhet. Detta arbete utfördes parallellt med tjänsten som fritidsintendent på landstinget. Mats O lade grunden för mycket av det som Upplandsstiftelsen idag förvaltar. Förutom upprustningen av friluftsanläggningarna verkade Mats O för förvärv av flera värdefulla skogsområden bl a vid Ångskär i Tierp och Pansarudden i Uppsala.

År 1985 lämnade Mats O Upplandsstiftelsen och sekreteraruppgiften gick till Sven-G Hultman som från 1988 kom att bli stiftelsens vd under 18 år.

Upplandsstiftelsen blev efter överenskommelse med landstinget 1987 en egen juridisk person med ett eget kansli. Med från landstinget till stiftelsen följde då kanslisten Solveig Nilsson, Jan Hellberg som genom alla åren fungerat som landstingets tillsynsman på Härjarö samt Bertil Gustavsson som arbetat som förman på Härjarö. Bertil slutade 1991. Under året 1987 tillträdde Sven-Olof Borgegård som chef för stiftelsen men slutade tjänsten efter ca 8 månader. Mellan åren 1987–1992 fungerade stiftelsen också som kansli för den personal som hade varit knuten till landstingets engagemang för turism, Bertil Pettersson och Anita Borg-Svanberg.

För att förstärka och utveckla naturvårdsarbetet anställdes år 1988 Björn-Gunnar Lagström, biolog och naturgeograf. Björn-Gunnar har kommit att vara naturvårdschef under många år och har mycket aktivt drivit på utvecklingen av stiftelsens naturvårds- och förvaltningsarbete.



*Kungsängslilja. Foto: Gillis Aronsson*

För arbetet med ekologisk landskapsplanering anställdes 1993 biologen Pär Eriksson, först i en projektjänst men från 1995 som tillsvidareanställd.

Behovet av kunskaper avseende länets kustvatten var stort och efterfrågan på underlag till bl a fysisk planering ökade hela tiden vilket ledde till att limnologen Johan Persson projektanställdes med syftet att utveckla stiftelsens arbete med kustvatten, såväl som vattenarbetet i sjöar och vattendrag. Samma år, 1995, kunde också Gösta Axelson knytas till stiftelsen med uppgiften att utveckla samarbetet med kommunerna rörande förvaltningen av Upplandsleden. Gösta slutade 2002.

Solveig Nilsson slutade sin anställning och år 1996 kunde Barbro Nilsson Garbergs tillträda. Barbro förstärkte kanslifunktionen genom utvecklingen av kommunikationsarbetet.

Insatserna för skötsel av ängs- och hagmarker utvecklades snabbt inte minst genom det givande samarbete med Världsnaturfonden WWF, 1997 kunde biologen Tommy Lennartsson anställas med särskild inriktning på skötsel av kulturlandskapet.

Samma år började pedagogen Kajsa Molander arbetet inom Upplandsstiftelsens naturskola. Kajsa stationerades vid Uppsala kommuns naturskola i Hammarskog, men har hela tiden verkat över hela länet.

Stiftelsens insatser för fredandet av värdefulla natur- och friluftsområden ledde till ökade behov av skötsel och iordningställande av stigar, information etc för besökare. År 1998 kunde jägmästaren Martin Amcoff tillträda som förvaltare.

Gillis Aronsson, skogsekolog, anställdes år 2000 med syftet att ytterligare stärka arbetet med fredande av biologiskt värdefulla marker. Under den efterföljande 10-årsperioden samverkade stiftelsen nära med Länsstyrelsen när det gällde skyddsvärda naturområden och det var nödvändigt att höja verksamhetsnivån hos stiftelsen.

Tack vare många projekt med extern finansiering, har stiftelsen kunnat knyta till sig ytterligare mycket kunniga personer. Maria Hoflin (år 2000) samt Frida Hermanson (år 2008), båda biologer, bedriver ett omfattande arbete i kulturlandskapet tillsammans med mark- och djurägare.



Havsörn. Foto: Berndt Godin

En viktig del i stiftelsens arbete är att stimulera länsinvånarna till att vistas ute i naturen bl a utmed våra iordningställda stigar och leder. Stiftelsens styrelse har prioriterat information och verksamheter kopplade till just folkhälsoarbetet. År 2002 kunde biologen Karolina Vessby och friluftspedagogen Annika Ljungström fortsätta utvecklingen av stiftelsens friluftsarbete.

År 2003 upphörde Sven G Hultmans uppdrag som stiftelsens vd. Befattningen intogs av Jan Lundqvist som närmast kom från Länsstyrelsen i Uppsala län. I chefens uppgifter ingår också att operativt förvalta stiftelsens boendeanläggningar samt ansvara för kommunikationsarbetet. Samma år inledde naturgeografen Per Stolpe utvecklingen av stiftelsens geografiska informationssystem (GIS). Vi äger omfattande markområden och verkar i ett stort antal projekt där det är nödvändigt att ha ett bra kartunderlag samt möjligheter att hela tiden koppla kartor till annan relevant information.

Vid denna tidpunkt hade stiftelsens insatser inom projektverksamheter växt kraftigt och det var synnerligen angeläget att förstärka arbetet med projektadministration, för projektansökningar etc. För detta tillträdde biologen Anett Persson en tjänst som projektkoordinator år 2004. Samma år inledde Berndt Godin arbetet på stiftelsen med ansvar för skötseln av Upplandsleden, stiftelsens tre kanotleder samt arbete inom förvaltning av våra områden.

Stiftelsen samarbetar med Uppsala kommun när det gäller utveckling och drift av verksamheten i Biotopia. Emelie Runfeldt, biolog, anställdes av stiftelsen 2005 och stationerades på Biotopia för pedagogisk verksamhet. Emelie arbetar också med utvecklingen av stiftelsens hemsida, appar och allmänt informationsarbete.

I slutet av 2000-talet ökade samhällets satsningar på skärgårds- och östersjömiljöer. Dålig vattenkvalitet i Östersjön och försvagad fiskreproduktion är några påtagliga problem. Tomas Loreth, limnolog, kunde 2009 ansluta till stiftelsen för arbete i främst grundområden vid kusten men även för insatser i våtmarker och vattendrag.

År 2011 gick Berndt Godin i pension och ersattes av Anders Olander. Anders kommer närmast från Uppsala kommun där han tjänstgjorde vid Fjällnora och tar över Berndts uppgifter rakt av.

Ovanstående beskriver den personal hos stiftelsen som har haft eller har tillsvidareanställningar. Flera av dessa är på deltid. Upplandsstiftelsen har genom åren haft en stor mängd personer på projektanställning. Många har gjort fantastiska insatser med stor betydelse för stiftelsens utveckling. Stort sett samtliga har gått vidare till andra arbetsplatser, de flesta med inriktning mot naturvård och friluftsliv.

I anslutning till en del av stiftelsens naturområden uppdrar vi till personer att svara för tillsyn, enklare underhåll etc.

För att klara den praktiska förvaltningen ute i landskapet har stiftelsen också beretts möjligheter att med stöd från Arbetsförmedlingen anställa personal under tidsbegränsning. Även här har personalen gjort enastående insatser för att hålla våra områden i ordning.



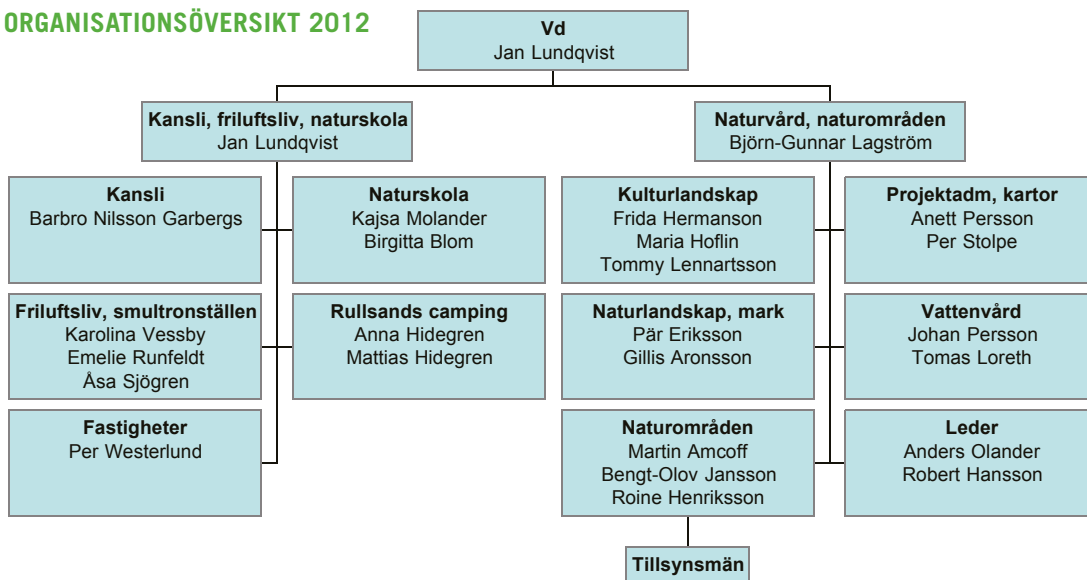
Makaonjäril. Foto: Berndt Godin





*Skogsklocka*. Foto: Gillis Aronsson

## ORGANISATIONSÖVERSIKT 2012



## UPPLANDSSTIFTELSENS FÖRTROENDEVALDA

Carlsson, AGA (S) ordinarie 1972-82, ordförande 1972.  
 Hofring, Gunnar (S) ordinarie 1972-82, ordförande 1973-82.  
 Björkman, Bengt (S) ordinarie 1972.  
 Englund, Bo S (S) ordinarie 1972, 1980-86, 1993-2006, ordförande 1998-2006.  
 Nilsson, Lennart (C) ersättare 1972.  
 Söderberg, Elov (C) ersättare 1972.  
 Hällström, Leif (FP) ersättare 1972.  
 Widén, Folke (M) ersättare 1972-77.  
 Sjöman, Olle (FP) ordinarie 1973-94, ordförande 1992-94.  
 Abrahamsson, Örjan (S) ordinarie 1973, ersättare 1974-82.  
 Thelin, Lennart (C) ordinarie 1973-79.  
 Edin, Folke (S) ersättare 1973-77, ordinarie 1980-2002.  
 Ohlsson, Eric (S) ersättare 1973-77.  
 Hjort, Nils (S) ersättare 1973.  
 Unstedt, Gunnar (C) ersättare 1973-82.  
 Jansson, Nils (S) ordinarie 1974-79.  
 Hedén, Birgit (S) ordinarie 1978-88.  
 Engblom, Per-Axel (C) ordinarie 1978-79.  
 Westlund, Kerstin (M) ordinarie 1978-85, 1989-91, ersättare 1986-88.  
 Westerlund, Valter (S) ersättare 1978-82, ordinarie 1983-98.  
 Svanberg, Kjell (S) ersättare 1978-79.  
 Eklund, Ragnvi (S) ersättare 1978-79.  
 Hagelin, Leif (S) ersättare 1978-79.  
 Huss, Henning (C) ersättare 1978-79.  
 Jonsson, Gullyv (FP) ersättare 1978-88, 1992-94.  
 Bingel, Sven-Olof (M) ersättare 1978-85.  
 Bergman, Christina (C) ordinarie 1980-98.  
 Kölestam, Hans (C) ordinarie 1980-82.  
 Herstad, Tomas (C) ersättare 1980-86.  
 Lundberg, Tommy (S) ersättare 1980-82.  
 Wärn, Erik (S) ersättare 1980-88.  
 Alsén, Hans (S) ordförande 1983-86.  
 Carlsson, Leif (C) ordinarie 1983-85, ersättare 1988-94, 1998.  
 Mellström, Birgitta (S) ersättare 1983-85.

Nordström, Sivar (C) ersättare 1983-85.  
 Svanfeldt, Göran (S) ersättare 1983-88, 1992-94, 1999-2003, ordinarie 1989-91.  
 Nilsson, Örjan (M) ordinarie 1986-89.  
 Graffman, Hans (M) ordinarie 1986-91.  
 Öhlund, Ivan (M) ersättare 1986-91, ordinarie 1992-94.  
 Laakso, Asko (S) ersättare 1986-91.  
 Karlsson, Mats O (S) ordförande 1987-91.  
 Karlsson, Otto (S) ordinarie 1987-93.  
 Ericsson, Berit (S) ersättare 1989-91.  
 Elmgren, Hans (FP) ersättare 1989-91.  
 Sjölund, Ulf (S) ersättare 1989-94.  
 Stridh Irene (S) ersättare 1989-97.  
 Kjellberg, Hans (M) ersättare 1989-91, ordinarie 1992-2010.  
 Öjefors, Gunnar (M) ordinarie 1992-2002.  
 Ax, Håkan (S) ordinarie 1992-94.  
 Helmersson Jan-Ola (FP) ersättare 1992-94.  
 Hagströmer, Erik (M) ordinarie 1992-94.  
 Järrefors, Lars (M) ersättare 1992-94.  
 Arfwedson, Sigbrit (FP) ordinarie 1995-2002.  
 Jakobsson, Elisabeth (S) ordinarie 1995-1998, ersättare 1999-2002.  
 Rönnberg, Lena (S) ordinarie 1995-98.  
 Bergsten, Per (M) ersättare 1995-2002.  
 Bonde, Agneta (M) ersättare 1995-2002.  
 Eriksson, Gunnar (S) ersättare 1995-98.  
 Olsson, Georg (MP) ersättare 1995-2006.  
 Ullenhag, Gustav (FP) ersättare 1995-1997.  
 Wirmark, Anna (S) ersättare 1995-2006.  
 Holm, Björn (FP) ersättare 1996-98.  
 Lugnfors, Gunvor (S) ersättare 1998.  
 Nilsson, Torbjörn (MP) ordinarie 1999-2000.  
 Sjöström, Torsten (V) ordinarie 1999-2002.  
 Gullberg, Barbro (S) ordinarie 1999-2002.  
 Chaparro, Rodrigo (V) ersättare 1999-2000.  
 Gidlund, Ingmarie (FP) ersättare 1999-2002.

Lacksell-Hedén, Gunilla (C) ordinarie 1999-2002.  
 Westergård, Magnus (KD) ersättare 1999-2000.  
 Gustafsson, Christel (MP) ersättare 2000-02.  
 Bergström, Sigrid (V) ersättare 2000-10.  
 Stiggelius, Hans (KD) ersättare 2000-02.  
 Svensson, Jonas (S) ordinarie 2003-10.  
 Maccisi, Jouhaina (S) ordinarie 2003-05.  
 Hedström, Anders (MP) ordinarie 2003-06, Godberg, Staffan (M) ordinarie 2003-06, ordförande 2007-10.  
 Fredriksson, Jan (C) ordinarie 2003-04.  
 Bryhn, Anders (V) ersättare 2003-04.  
 Svegrell, Tomas (M) ersättare 2003-10.  
 Gustavsson, Hans (C) ersättare 2003-04.  
 Hardt, Fredrik (KD) ersättare 2003-06.  
 Nordlund, Harald (FP) ersättare 2003-10.  
 Sundström, Lennart (KD) ersättare 2003-06.  
 Engström, Björn (V) ersättare 2005-10.  
 Karlström, Ellinor (KD) ersättare 2006-08.  
 Sommestad, Lena (S) ordinarie 2007-10.  
 Eriksson, Miriam (KD) ersättare 2007-08.  
 Sandberg, Bert (M) ersättare 2007-08.  
 Delwall, Gunilla (M) ersättare 2007-10.  
 Johansson, Ewa (S) ersättare 2007-08.  
 Petterson, Anders (S) ersättare 2007-08.  
 Wilén, Johan (S) ersättare 2007-08.  
 Karlsson, Ida (S) ersättare 2008-10.  
 Ijäs, Rebecca (KD) ersättare 2009-10.  
 Sonnenstein, Christian (M) ordförande 2011-12.  
 Söderlund, Kent (M) ordinarie 2011-12.  
 Pelling, Erik (S) ordinarie 2011-12.  
 Skytt, Lars (S) ordinarie 2011-12.  
 Rosengren, Elisabeth (V) ordinarie 2011-12.  
 Johansson, Kurt (M) ersättare 2011-12.  
 Larsson, Susanne (M) ersättare 2011-12.  
 Lundberg, Lena (FP) ersättare 2011-12.  
 Malmer, Pernilla (MP) ersättare 2011-12.



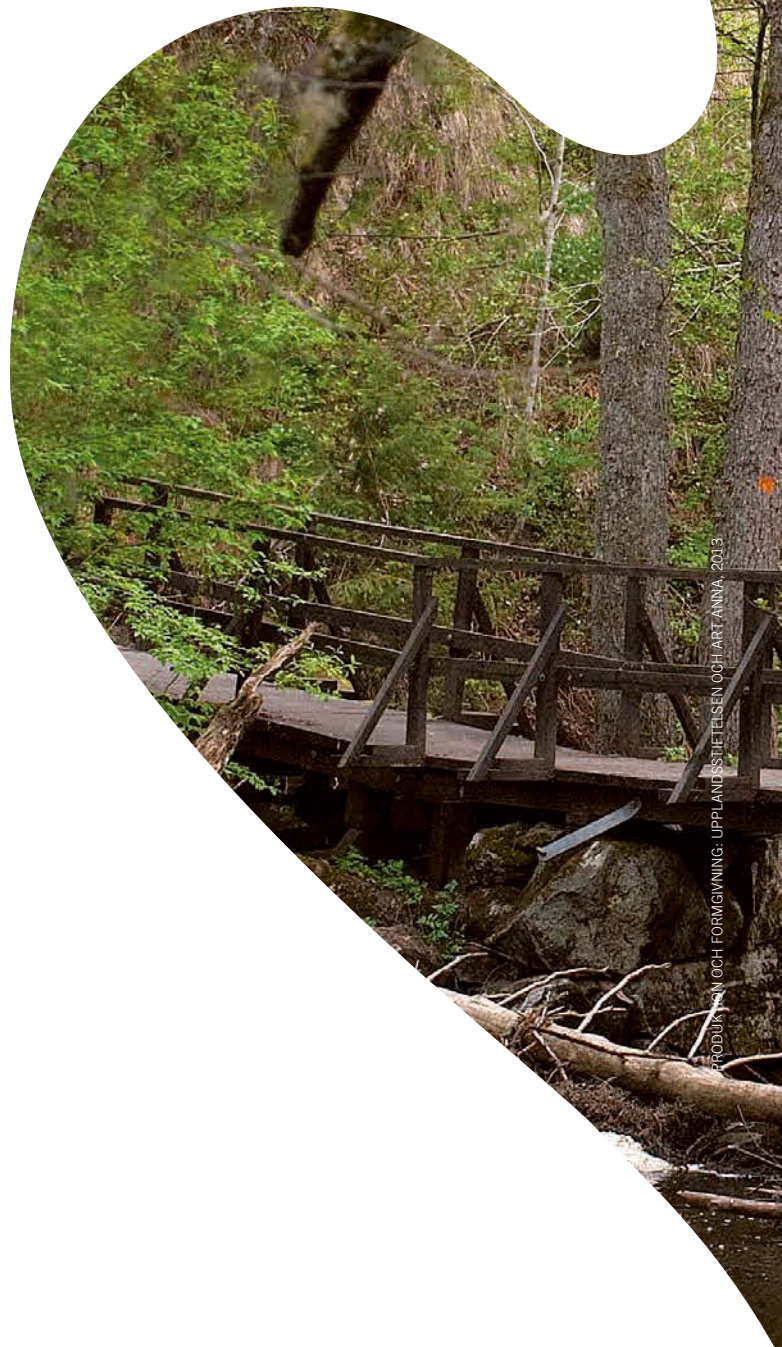
## UPPLANDSSTIFTELSENS JUBILEUMSSKRIFT 2012

I 40 år har Upplandsstiftelsen arbetat aktivt i Uppsala län. Landstinget och länets kommuner stöder vår verksamhet, som har och har haft stor betydelse för främjandet av naturvård, friluftsliv och barn/ungdom inom länet.

Upplandsstiftelsen bildades för att "underlätta och stimulera allmänhetens friluftsliv" samt "verka för bevarande och skydd av den uppländska naturen". Vi driver en mängd projekt, både för att främja naturvården och för att utveckla friluftslivet. Stiftelsen äger och förvaltar närmare 40 naturområden i länet, varav hälften är naturreservat. En del är fritidsområden med campingplats eller stugby samt badstränder och strövmarker. Andra har som huvudsyfte att bevara och vårda arter och naturmiljöer.

Vi ansvarar också för Upplandsleden och tre kanotleder. Genom vår naturskola stimulerar vi lärare och elever till mer uteverksamhet. Vi sprider kunskap om länets natur, naturvård och friluftsmöjligheter genom skrifter, foldrar, vår hemsida, appen Naturtipset och Biotopia.

Upplandsstiftelsens medlemmar är Landstinget och kommunerna i Uppsala län.



PRODUKTION OCH FORMGIVNING: UPPLANDSSTIFTELSEN OCH ART ANNA, 2013



Box 26074, 750 26 Uppsala  
info@upplandsstiftelsen.se  
www.upplandsstiftelsen.se  
www.smultronstallen.nu