



ÅRSSKRIFT 2007 SMULTRONSTÄLLEN I NATUREN



INNEHÅLLSFÖRTECKNING

VD:S INLEDNING	3
SMULTRONSTÄLLEN	5
INSPIRATIONSKÄLLOR TILL SMULTRONSTÄLLEN	8
HEMSIDAN	9
SMULTRONSTÄLLEN ÅRET RUNT	10
SKÖTSEL AV NATUROMRÅDEN	12
AKTIVITETER	14
GUIDNING	16
SAMARBETE	18
BIOTOPIA	20
SMULTRONSTÄLLEN I NATUREN 2007	21
SÅ TÄNKTE VI	22

Redaktion: Karolina Vessby, Anna-Karin Roos, Anett Persson och Jan Lundqvist

Författare:

Inledning	Jan Lundqvist
Smultronställen	Karolina Vessby
Inspirationsskyltar	Anna-Karin Roos
Inspirationskällor till Smultronställen	Björn-Gunnar Lagström/Karolina Vessby
Hemsidan	Emelie Runfeldt
Smultronställen året runt	Anna-Karin Roos
Skötsel av naturområden	Martin Amcoff
Aktiviteter	Karolina Vessby
Guidning	Lisel Hamring (faktarutor: Karolina Vessby)
Biotopia	Emelie Runfeldt
Så tänkte vi	Björn-Gunnar Lagström/Karolina Vessby

Textbearbetning: Lisel Hamring

Omslagsfoto: Mats Wilhelm

Foto där inget annat anges: Mats Wilhelm, sid 4

Ett sätt att varva ner? Ta barnen med ut i naturen.



Foto: Karolina Vessby

ATT HITTA SITT SMULTRONSTÄLLE

Vi lever i en paradoxal tid. Allting i samhället går fortare och fortare samtidigt som vi har en allt mer stillasittande livsstil. Vi har brist på tid samtidigt som vi aldrig tidigare har haft så mycket fritid som nu och den ska gärna användas effektivt. Vi får stressrelaterade sjukdomar och vi har ett stort behov av att varva ner.

För att möta dagens behov av meningsfulla fritidsaktiviteter och avstressande miljöer tog Upplandsstiftelsen initiativet till projekt Smultronställena. Runt om i länet finns många vackra naturområden och intressanta platser att upptäcka och återvända till. Men den som vill ta en paus från vardagen hittar inte alltid ut till lämpliga områden. Vi ville att de organisationer som erbjuder goda utflyktsmål i naturen skulle samarbeta och marknadsföra dem samlat. Samtidigt skulle vi vilja förbättra skötseln av de utvalda områdena så att de möter dagens besökare på ett bra sätt. Syftet är helt enkelt att ta fram inspirerande och korrekt information om välskötta platser, som besökaren gärna återkommer till.

I den här årsskriften vill vi utveckla tankarna bakom satsningen på Smultronställena i naturen. Vi vill också beskriva verksamheten i några av de smultronställena som Upplandsstiftelsen förvaltar. Hit är alla välkomna!

Jan Lundqvist



Foto: Berndt Godin.



VART SKA VI GÅ? UT!

Det är söndag. Vi vuxna vill ut och barnen har spring i benen. Ska vi åka till Rullsand och bada? Eller finns det något närmare bad?

Tanken med Smultronställen i naturen är att ge svar på sådana här frågor. Hittills har det varit svårt att hitta rätt och samlad information. Detta vill vi råda bot på. Tillsammans med andra organisationer har vi skapat en gemensam smultronhemsida och en samordnad skyltning ute i smultronställena. Vårt mål är att du ska hitta vår information och få lust att åka ut. Du ska också hitta fram och få en bra tur. Vår förhoppning är också att fler ska lära känna den allt mer hotade naturen omkring oss. För hur ska man kunna skydda och värna om något vackert om man inte vet att det finns?

SMULTRONSTÄLLEN TILL ALLA!

Vad är det vi söker där ute? Vi känner till att vissa letar efter ensamheten i en trolsk skog medan andra vill picknicken med vacker utsikt. Barnfamiljen har barnvagn med sig och undrar var de kan ta sig fram. Det finns många olika behov, men oavsett vad du söker är många av frågorna gemensamma vad gäller utflyktsmål, aktiviteter och service. Vilken standard har stigarna? Hur långa är avstånden? Finns eldstad? Kan jag komma ner till vatten? När blommar det? I vår information försöker vi göra det lätt att hitta svar på frågorna och ge den praktiska information som behövs.

ÄNTLIGEN UTE, MEN...

För att utevistelsen ska bli lyckad ställs höga krav på korrekt information och god service. Om man inte kan följa stigen man tänkt sig eller dasset är fullt blir turen lätt en besvikelse. Som rullstolsburen besökare är man extra beroende av att servicen fungerar. I arbetet med Smultronställen i naturen strävar vi mot att skapa en kedja som håller, från information på hemsida och i broschyrer till anordningar ute på plats.

Rullsand – en av Upplands bästa stränder! Vägbeskrivning finns på www.smultronstallen.nu

Upplöv Oxhagen!

Njut av sipporna!

I hagarna avlöser vårblommorna varandra under april och maj. Följ bara stigen!

Vandra ner till ån!

Följ stigen genom lummig skog ner till Träsundet. Det är 1,8 km runt, se upp för stenar och rötter! Mest vatten i ån finns det på våren.

Se utsikten!

Följ stigen och vägvisningen till utsikten från Vattholmaåsen. Särskilt fin är utsikten när löven fått höstfärger.



Titta på vitsipporna när det regnar. De böjer huvudet för att skydda blomman, de är sitt eget paraply!

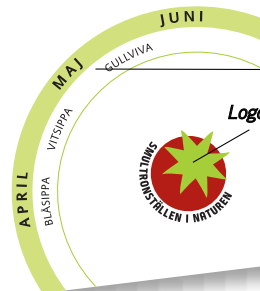


Visste du att en blåsippeplanta kan bli 700 år?

Fler smultronställen hittar du på www.smultronstallen.nu



Lossa försiktigt pipen på en gullviva. Gör som humlan, sug nektaren ur pipen!



INSPIRATIONSSKYLTAR!

Uppmanande rubrik.

Ett tema ger området en identitet och hjälper besökaren att hitta en upplevelse i smultronstället.

Konkreta tips på aktiviteter och upplevelser i naturen.

Praktisk information om t ex stigens längd och svårhetsgrad.

Enkelt språk och sparsamt med text. Mycket "luft" gör det lätt att läsa.



Talande bilder och mycket bilder. Tecknade figurer lockar alla.

Årstidscirkeln förtydligar budskapet.

Logotypen ger igenkänning och står för alla samarbetsparter.

Vi har arbetat med skyltarna: • Formgivning av logotyp: Underhuset, Uppsala. • Formgivning av skyltar: Titti Apler, Uppsala samt Karolina Vessby och Anna-Karin Roos, Upplandsstiftelsen. • Illustratörer: Jonas Lundin, Gävle (naturillustrationer, layout enligt given form) och Lena Forsman, Stockholm (tecknade figurer). • Texter: Anna-Karin Roos och Karolina Vessby. • Tryck: Joker Reklambyrå AB, Uppsala.



Stor som liten kan hitta något som passar bland länets smultronställen.

PROFILERA, MARKNADSFÖRA OCH AKTIVERA

Men hur når vi dem som inte är vana att vara ute i naturen? Genom att t ex berätta: "Här kommer du ut till havet" eller "Här blommar vitsipporna" gör vi det lättare att förstå vad våra smultronställen kan erbjuda. Tanken är att även bygga upp uteaktiviteter och sedan marknadsföra dem där människor befinner sig, t ex bland barnen i skolan och i affärer. Hittills har vi aktiviteter i våra smultronställen såsom Öppet hus och guidningar, evenemang som i hög grad riktar sig till barn och familjer.

DET SOM ÄR LÄTT ÄR RÄTT!

I vårt informationsmaterial och på våra inspirationsskyltar använder vi enkla texter och många illustrationer. Vi vill kunna nå alla besökare, inte bara experten, och komplettera den annars ofta exklusiva skyltinformationen. Vår metod är att berätta om något som intresserar många, t ex orkidéer, och då välja ut de arter som tål att visas upp och är lätta att hitta till. När den vackra Adam och Eva blommar på försommaren ska du som besökare enkelt kunna veta var den är. Och språket ska alla förstå, även de med annat modersmål.

BIOTOPIA – LEDER DIG UT

Biotopia i Uppsala kan ge dig nyckeln ut till länets smultronställen. Här finns information om länets natur och kunnig personal som kan svara på frågor. Ett informationsnav i naturens tjänst, helt enkelt. Välkommen hit, det är fritt inträde, både på Biotopia och i naturen!

FAKTA

SMULTRONSTÄLLEN I NATUREN

Ett smultronställe är ett naturområde (eller en punkt i naturen) med värdefull natur som är tillgänglig och lockande för besökare. Tillgänglighet och standard måste vara säkrad på lång sikt.

INSPIRATIONSKÄLLOR TILL SMULTRONSTÄLLEN

Fysisk aktivitet!



Foto: Karolina Vessby

STARKT STÖD

Arbetet med smultronställen bygger på de erfarenheter vi och många andra byggt upp under många år: Vi måste utveckla kommunikationen! Vi måste synas! Idén om smultronställen får stöd i många sammanhang, nedan har vi listat några.

INSPIRATIONSKÄLLOR TILL SMULTRONSTÄLLEN

- **"En samlad naturvårdspolitik" Regeringens skrivelse 2001**

Naturen är en resurs ur ett folkhälsoperspektiv. Det räcker inte med att endast spara natur, det måste också finnas tillräckligt med tillgängliga naturområden. Det krävs en offensiv planering för friluftslivet, här har kommuner och länsstyrelser tillsammans med friluftslivets organisationer en nyckelroll.

- **"Upplevelsevärden Sociala kvaliteter i den regionala grönstrukturen" Regionplane- och trafikkontoret 2001**

Definierar upplevelser som människor söker i naturen.

- **"Mål för folkhälsan" Regeringsproposition 2002**

Om behovet av ökad fysisk aktivitet för att förbättra folkhälsan. Friluftsliv som metod.

- **"Värna vårda visa" Naturvårdsverket 2004**

Friluftslivet är en av naturvårdens hörnstenar. Vistelse i naturen främjar hälsan och ökar livskvaliteten. Viktigt att skyddade områden är iordningställda för besökare.

- **"Så använder vi naturreservaten" Länsstyrelsen i Stockholms län 2004**

Intresset för att vistas i naturen är stort. Information om nya platser att besöka efterfrågas.



NATUREN PÅ NÄTET

Var kan jag uppleva riktig vildmarkskänsla? Var kan jag titta på fåglar? Kan jag ta med mig barnvagnen?

Hemsidan för Smultronställen i naturen ska ge svar på dina frågor. Informationen ska skapa en tydlig bild av ett område och hur man hittar dit: Hur långa är stigarna? Är det lätt eller svårt att ta sig fram? Var hittar jag områdets pärlor?

Men hur ska jag välja? Det finns flera sätt. Bäst är kanske att söka ett smultronställe utifrån vad du vill se eller göra. Det finns just nu 15 teman att söka på. Några exempel är: Picknick, Blommor och Ut och gå. Vill du i stället hitta ett smultronställe nära dig finns en klickbar karta. Det finns också tips på vilka områden som är lämpliga för funktionshindrade och barnfamiljer.

Då och då ordnas guidningar eller andra aktiviteter. Dessa arrangemang kan man läsa om i den ena av hemsidans kalendrar. Den andra kalendern, året runt i naturen, berättar vad som är på gång ute just nu.

Vilket blir ditt smultronställe? www.smultronstallen.nu

FAKTA

TEMAN ATT SÖKA PÅ

- Utsikt
- Havskontakt
- Picknick
- Blommor
- Tälta
- Ut och gå
- Grilla
- Fåglar
- Skogs- och vildmarkskänsla
- Bada
- Fiska
- Paddla och ro
- Naturstig
- För dig med funktionshinder eller barnvagn
- För dig som vill ta bussen



1

Knalla runt och leta svamp i Oxhagen.

2

Grilla vid stranden på Pansarudden.

3

Beundra utsikten vid Kalmarnäs.

Avnjut en picknick på Tunåsens högsta punkt.

6

Upplev havet i Kallriga.

Hyr en båt och ro nedanför forsen vid Ulva Kvarn.

11

12

Bada vid Äppelnäsgrund, Härjarö.

13

14

Paddla till en egen ö utanför Rävsten och slå läger för en natt.

16

Kom ut i skogen med rullstol vid Blåhäll, Härjarö.

Titta på Adam och Eva vid Gräsö gård.





4

5

Titta på fåglar i Ledskär.

Pimpla på Mälaren utanför Härjarö.

8

Rid på Östra Tvärnö.

9

Följ en naturstig i Wik.

10

15

Titta på blommor vid Kung Björns hög.

Upplev vårblomning!

Ångskärs klippor. Kanske ett blivande smultronställe?

Upptäck fåglar vid Dalkarskärret!

17

18

R
JANUARI
FEBRUARI
MARS
APRIL
MAY
JUNI
JULI

NATUREN

SKÖTSEL AV NATUROMRÅDEN



Foto: Martin Amcoff

En spång gör det lätt att gå.

JOBDET SOM ALDRIG TAR SLUT

Sly och gräs växer, kor bökar ner skyltar, tak börjar läcka. En vacker plats ska skötas för att kunna vacker. Dessutom måste dessa tömmas, ved fyllas på, information uppdateras osv. Att förvalta naturområden är ett utvecklings- och underhållsarbete som aldrig blir helt färdigt. Det är ganska lätt att anlägga nya besöksanordningar (stigar, spänger, rastbord, eldstäder m m) men betydligt svårare att ständigt underhålla och förbättra dessa.

SERVICE PÅ PLATS

Servicegraden i våra områden varierar beroende på vad naturen tål och vad området har att bjuda på. En parkeringsplats och en informationstavla är ett minimum. På mer populära platser görs mer för att underlätta för besökare. Här finns stigar, eldstäder, rastbänkar, utsiktsplatser och informationen är här mer utförlig.

ÄR VI FRAMME NU?

På smultronställena lägger vi särskild vikt vid att besökare ska trivas och hitta rätt. Mycket viktigt är också att de förväntningar man fått från hemsidor och broschyrer infrias vid besöket i naturen. Detta kräver korrekt information, tydlig stigvisning och skyltar vid områdets intressanta målpunkter, t ex en gammal ek, en utsiktsplats etc.

TILLSYNSMANNEN – VÅR MAN PÅ PLATS

Att sköta naturområden kräver både administration och praktiskt arbete. Detta utförs av oss på Upplandsstiftelsen med hjälp av entreprenörer och våra 15 tillsynsmän. Många av tillsynsmännen bor i eller nära sina respektive områden och har bred kunskap och stark lokal förankring i bygden. Genom att tillsynsmännen regelbundet är ute på plats och underhåller besöksanordningar kan den natur vi ansvarar för fortsätta att locka besökare.



Foto: Berndt Godin

Tillsynsman Bengt-Olov Jansson sätter upp en ny anslagstavla i Kallrigareservatet.



Det är härligt att grilla vid havet. Vid Näsudden på Östra Tvärnö naturreservat håller vi med veden!

Foto: Martin Amcoff

AKTIVITETER



Foto: Torsten Fries

DETTA HAR HÄNT I VÅRA SMULTRONSTÄLLEN

Vi arbetar med att bygga upp aktiviteter i våra smultronställen. Vad som händer beror på platsen, vilka aktörer som finns där och vilka vi riktar oss till.

GUIDNING

Linnéåret 2007 uppmärksammades genom nio guidningar i våra smultronställen. En Linnéguide och en av Upplandsstiftelsens experter visade på allt från "Livet i en komocka" till "På tur i svampskogen". Vi fortsätter med guidningar för att visa upp våra områden och locka ut besökare för första gången.

KAN MAN GÅ PÅ DET HÄR?

Barn som varit ute med naturskolan vill komma tillbaka på helgen och göra samma sak igen, gärna i sällskap med sina föräldrar. I Kalmarnäs naturreservat och på Ledskär har vi därför i samarbete med andra parter kombinerat naturskoleverksamheten med Öppet hus respektive Fågelskådardagar. På så vis hittar hela familjen ut!



Foto: Anders Östlin



Foto: Karolina Vessby

FAMILJEDAG PÅ ÖSTRA TVÄRNÖ

När det är familjedag i Östra Tvärnö naturreservat finns det något för alla! Naturguidning, ponnyridning, korvgrillning eller kajakpaddling. Det är öppet hus hela dagen vilket passar många familjer. Med ett smörgårdsbord av aktiviteter tillfredsställer man många. Mellangården och Upplandsstiftelsen arrangerar dagen tillsammans med aktörer i bygden såsom lokala hembygdsföreningen och Östhammars naturskyddsförening.

MAN UR HUSE PÅ VENDELDAGEN

Under Vendeldagen den 6 juni är hela Vendelbygden på fötter. Det bjuds på allt från nationaldagsfirande till fågelguidning i tornet vid Åhl. Vendeldagen kom till när vi arbetade med landsbygdsutveckling tillsammans med Föreningen Vendelsjön. Nu syns Upplandsstiftelsen varje år vid fågeltornet på Vendeldagen!

ROFYLLD TYSTNAD PÅ PANSARUDDEN

Pansaruddens naturreservat erbjuder vildmark och vandring längs Upplandsleden. I Pansaruddens naturskogsreservat kan man finna lugn och avskildhet, något många söker i dag.

MÅNGA SAMARBETAR

Wiks naturpark ligger vackert vid Wiks slott. I caféet kan barnen låna aktivitetspåsar för att bygga koja eller upptäcka naturen. Vi ordnar fågelguidningar på landstingets Kultursöndag. Varje smultronställe har sina egna förutsättningar att skapa aktiviteter. Vi är många som bidrar för att skapa dem: landstinget, kommuner, länsstyrelsen, privatpersoner och ideella föreningar. Tillsammans kan vi erbjuda ett bra program.

VI SYNS DÄR DU ÄR

På Biotopia och exempelvis Stadsskogens dag delar vi ut vår information om smultronställen till människor på hemmaplan, men med natur i tankarna.

Foto: Törsten Fries



Foto: Mats Wilhelm



Foto: Agneta Sälsten



Foto: Anett Persson



Foto: Johan Alp



FAKTA

VEM SKA VISA VÄGEN?

Att besöka en helt ny plats i naturen utan kunnigt sällskap känns främmande för många. Då behövs en guide, någon som både brinner för naturen och kan förmedla det till andra. Upplands naturguider är ett nätverk av kunniga och kompetenta guider som vägleder människor i naturen. Detta ger Upplandsstiftelsen goda förutsättningar att arrangera bra aktiviteter.



Foto: Lars-Axel Johansson

Under en guidad tur i ett smultronställe står naturen för de oförlömliga överraskningarna. Och guiden har kunskap du inte hade en aning om.

PÅ GUIDAD TUR I ÖSTRA TVÄRNÖ

– Titta, vad hårig den är!

Pojkens ögon lyser exalterat när han trycker näsan mot den genomskinliga plastburken och tittar på fyndet. Fjärilens vingar fladdrar lite fram och åter men snart sitter den alldeles stilla. Pojken studerar ivrigt alla detaljer genom förstoringsglasets i burkens lock.

Fascinationen går inte att ta miste på. Burken går runt till alla andra i gruppen. Nyfikna ögon kan med lätthet beundra fjärilskroppens behåring och dess silvervita kant på vingarna.

– Det här är en silverblåvinge, säger Jan-Olov Björklund, fjärilsexpert och en av två guider på dagens vandring.

När alla fått se öppnas locket och fjärilen ger sig av.

Vi är ett 20-tal personer, både unga och gamla, som valt att delta i en fjärilsguidning denna junidag när naturen står i sitt flor. Det är familjedag på Östra Tvärnö och hela Mellangården sjuder av liv. "Flower Power Walk" står det på klisterlappen som vi fick vid samlingen. Power, ja, vi är laddade. Laddade att lära oss något om blommor och

fjärilar. Laddade för en vandring längs den nyanlagda stigen ut till Näsudden. Lisel Hamring, vandringens Linnéguide, bär svart hatt med brätte och en linneskjorta, det är Linnéår 2007.

– Nu är ni Linnés lärjungar!, säger hon och fäster en maskros i hatten. Se! Lyssna! Känn! Var nyfikna! Det uppmanade Linné sina studenter. På sina vandringar bad han dem att samla in allt möjligt som de såg: skalbaggar, växter, stenar – ja, allt som naturen bjöd. Så lär man sig bäst, menade Linné, och mycket av hans geniala pedagogik lever kvar än idag.

– Men just här får vi inte samla in, inte växter i alla fall. Det är naturreservat, påpekar Lisel.

Vid första stoppet hamnar vi rakt in i Paradiset. Betesmarken så här före midsommar står i sin mest färggranna skrud. Solvända liknar guldgula smörfäckar i gräset. Den röda och vita korskovanen väcker gruppens beundran.

– Fjärilar är kräsna krabater, berättar Jan-Olov, och plockar fram ännu en art, en pärlgräsfjäril, ur håven. Många arter kräver just en speciell sorts blomma att samla nektar från. Så en så här artrik backe kan många sällsynta fjärilar trivas i. Han vänder håven ut och in och fjärilen fladdrar iväg på sin nektarjakt.

Gruppen rör sig framåt i maktlig takt. Vi hör trädens nyutsprungna löv susa så där försommarikt. Gräsdoften från betesmarken byts snart ut mot doften av fuktiga tallbarr när stigen leder in i skogen.

– Det här är en sårläka, säger Lisel vid ett nästa stopp och pekar på en liten växt med små vita ”kulor” i toppen.

Och det hörs ju vad den växten användes till förr i tiden, eller hur?

Guiden berättar hur Linné alltid betonade nyttan med allt i naturen. Växter som läkte sår. Växter som botade sjukdomar. Växter med fyllig arom till mat och dryck.

– Och vad kan en fjäril som gillar sårläka heta? frågar Jan-Olov. Det hörs även det på namnet. Gruppen är svarslös. Jo, sårläkeplattmal.

Men den hittar vi inte. Den är sällsynt.

Vi vandrar vidare. Snart fyller brisen från fjärden våra lungor. Från strandängen smyger en vag aning av mynta. Det har blivit många steg över rötter och stenar. Guiderna tackar för sig och svarar villigt på gruppens frågor.

”Näsudden 200 m”, står det på skylten där stigen delar sig.

– Jag ser havet! ropar en flicka glatt och springer den sista biten mot den utlovade grillkorven.



Foto: Berndt Godin



Foto: Berndt Godin

Silverblåvinge och Pärigräsfjäril.

FAKTA

UPPLANDS NATURGUIDER

- Upplands naturguider drivs i regi av Naturskyddsföreningen i Uppsala län.
- 2007 fanns drygt 60 guider i nätverket.
- 2007 gjordes 61 guidningar, varav 10 för Upplandsstiftelsen. Förutom detta driver Upplands naturguider ett separat integrationsprojekt där 121 personer deltog 2007.
- Guiderna har genomgått närnaturguidernas utbildning eller är utbildade till Linnéguider. Upplandsstiftelsen har givit ekonomiskt stöd och bidragit med kunskap. Under 2007 har vi tagit fram ”Guidenycklar till Upplandsnatur”.

Vi intervjuade Agneta Säfsten på Fritids- och naturkontoret vid Uppsala kommun som varit med och utvecklat smultronställekonceptet.

VARFÖR VILLE DU OCH UPPSALA KOMMUN SAMARBETA KRING SMULTRONSTÄLLEN I NATUREN?

Fritids- och naturkontoret ville synas med lättillgänglig information på Biotopia. Dessutom kom det bra i tiden eftersom det ingår i vårt uppdrag att satsa mer på information i våra friluftsområden.

VILKA FÖRDELAR HAR DU SETT MED SAMARBETET?

Jag tycker att diskussionerna längs resans gång har varit givande. Att skapa ett gemensamt koncept känns också bra, lite av att 1+1 blir 3. Sen är det alltid roligt att få nya kollegor att bolla frågor med.

HUR PASSAR ARBETET MED SMULTRONSTÄLLEN IN I ER VERKSAMHET?

Vår uppdragsplan fokuserade mycket på information. Både Uppsala kommun och Upplandsstiftelsen hade ett gemensamt intresse av att lösa samma problem, dvs att nå ut med information till en bredare allmänhet och inte bara till "de redan frälsta". Ett samarbete gjorde det lättare att komma till skott.

HAR DU SETT NÅGRA NACKDELAR?

Nej, inte med själva samarbetet. Men vi fick klura ett tag innan vi kom på ett bra sätt att få smultronställeinformation att fungera tillsammans med den information vi redan har i våra friluftsområden.

VAD TYCKER DU ÄR MEST TILLTALANDE MED KONCEPTET?

Det enkla och lockande text- och bildspråket, som vi arbetat fram tillsammans, för att bryta traditionen med svåra texter som ingen orkar läsa.

Agneta Säfsten, Fritids- och naturkontoret vid Uppsala kommun.



Foto: Björn Säfsten

Motstående sida: Några vänner på sin årliga träff ute. Foto: Mats Wilhelm



FAKTA

VAD ÄR BIOTOPIA?

Biotopia är både ett biologiskt museum och ett informationsnav som visar ut till naturen i Uppland. Biotopia vänder sig till förskola, skola och allmänhet.

Tillkomst: Uppsala kommuns kulturförvaltning har med stöd av Upplandsstiftelsen arbetat fram Biotopia.

Drift: Biotopia drivs av Uppsala kommun med stöd av Upplandsstiftelsen. Stiftelsen står bl a för en tjänst på museet.

Adress: Vasagatan 4, i Vasaparken, Uppsala.

Entré: Gratis.

Hemsida: www.biotopia.nu



Foto: Emil Nilsson

DIN VÄGISARE TILL NATUREN

Klockan är strax efter nio. In genom entrén på Biotopia kommer två förskolegrupper. Den ena har varit här tidigare och ska gå själv med sina fröknar. Den andra är här för första gången. En guide tar med dem en trappa upp till en av museets fem dioramor. Den visar en vasstäckt strand vid en uppländsk sjö med mängder av fåglar. Fascinerade pekar barnen på den stora fågeln med grodan i näbben och på fågeläggen i ett litet bo. Barnen visar och svarar ivrigt när guiden frågar vad de har sett. Guiden berättar vad det är för sorts fåglar och kryddar med roliga och spännande fakta. Efter ett tag säger någon: Får vi gå till nästa nu? Ja, säger guiden, nu går vi till skogen. Jaaa, svarar barnen och skyndar vidare.

I oktober 2007 återinvigdes Biologiska museet i Uppsala efter flera års renovering. Museet har genomgått en omfattande modernisering och fått ett nytt namn: Biotopia. Här vill man inspirera besökare till att ge sig ut i den riktiga naturen. Därför ges många tips på utflyktsmål med äkta upplevelser av det som museet visar bakom skärm och i dioramor. Många av utflyktstipsen är något av Upplands smultronställen.



På Biotopia möts hundraåriga utställningar och modern teknik. Fascineras av djuren eller besök biolabbet.

Efter lunch strömmar en mellanstadieklass in genom dörrarna. Läraren har bokat både aktivitet och guidning med fokus på geologi. Halva klassen börjar med utställningen på nedervåningen, "En uppländsk tidsresa". Här får de bli och höra om var på jorden Uppland låg för 500 miljoner år sedan och vilka spår vi kan hitta från den tiden. Andra halvan av gruppen är i Biotopias biolabb där de tittar på bergarter och mineral. Barnen får själva undersöka olika mineral för att komma fram till vad det är.

Nästa dag är det lördag och Biotopia fylls snart av nyfikna besökare. Några slår sig ner vid museets datorer där de kan läsa om Upplands geologi eller djuren i dioramorna. Plötsligt brakar åskan lös i "skärgården". Någon har tryckt på knappen som startar ett ljud och ljusspel. När åskovädret och regnskurarna dragit förbi hörs gölgradornas speciella läten. I biolabbet står vaser med grenar från olika träd. I stereoluppar kan man se hur vissa knoppar är fjälliga och andra är täckta av vax. En av Biotopias guider visar och berättar hur man kan känna igen de olika trädens knoppar på vintern.

I museets nya entré finns foldrar om smultronställen, naturreservat, vandringsleder m m. Här finns också information och program från natur- och friluftsföreningar. Personalen svarar gärna på frågor och hjälper besökare att hitta ut.

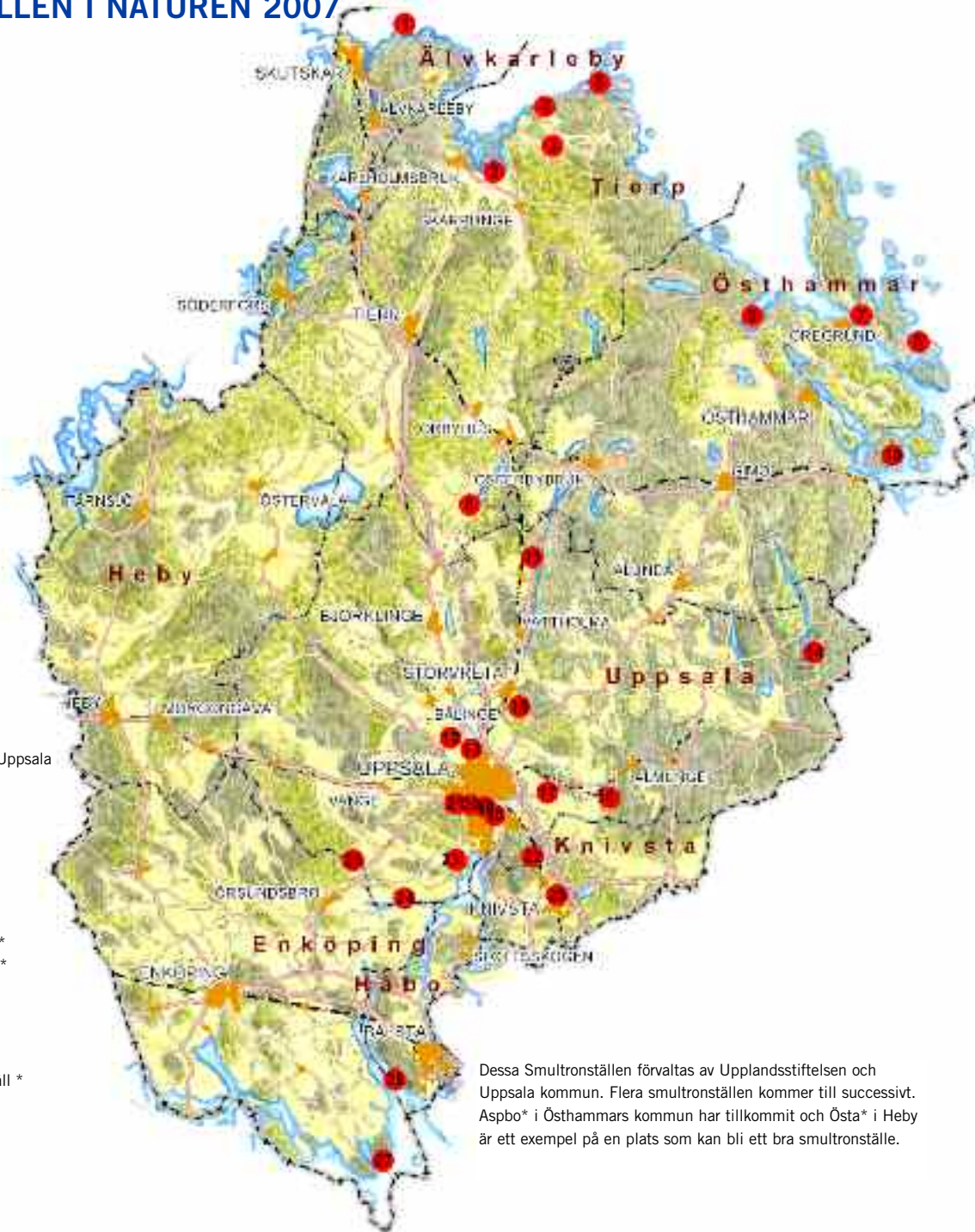
Så välkommen in – och ut!



SMULTRONSTÄLLEN I NATUREN 2007

1. Rullsand *
2. Ledskär
3. Lingnåre **
4. Sikhjälma hamn
5. Fågelsundet
6. Fågeltornet vid Vendelsjön
7. Gräsö gård *
8. Rävsten
9. Kallriga *
10. Östra Tvärnö *
11. Oxhagen *
12. Forsen vid Ulva kvarn
13. Tunåsen – Utsiktspunkt i G:a Uppsala
14. Pansarudden *
15. Gammelskogen i Storskogen
16. Kolarkojan i Fjällnora
17. Viltvattet i Vedyxaskogen
18. Fågeltornet vid Övre Föret
19. Tallarna i Kronparken
20. Trollskogen i Stadsskogen *
21. Kung Björns hög i Hågadalen *
22. Fläktanstugan i Norra Lunsen *
23. Dalkarskärret i Hammarskog
24. Wik
25. Gredelby hagar
26. Hagalund *
27. Härjarö: Äppelnäsgrund, Blåhäll *
28. Kalmarnäs *

* Naturreservat ** Kulturresevat



Dessa Smultronställen förvaltas av Upplandsstiftelsen och Uppsala kommun. Flera smultronställen kommer till successivt. Aspbo* i Östhammars kommun har tillkommit och Östa* i Heby är ett exempel på en plats som kan bli ett bra smultronställe.

OM KONSTEN ATT SPRIDA ETT BUDSKAP

I slutet av 1990-talet fördjupades diskussionen på Upplandsstiftelsen om hur vi skulle kunna nå länsinvånarna med vårt budskap. Vi ville sprida att det är roligt, hälsosamt och lärorikt att vistas i naturen. Vid ett otal tillfällen hade vi konstaterat att trots arbete med publikationer, guidningar m m så lyckades vi sällan nå nya grupper av människor. Parallellt med detta ville Stiftelsens styrelse att vi skulle utveckla vårt arbete med folkhälsofrågor med fokus på barn- och ungdomar.

TANKEPROCESSEN DROG IGÅNG

Vi insåg att det fanns brister i den kedja av information och service som leder till nöjda besökare i naturen. Vi frågade oss därför: hur når vi nya grupper, hur kan vi nå igenom informationsbruset, är informationen i våra områden rätt utformad, är utflyktsmålen iordningställda på rätt sätt, hur kan vi stimulera till ökad utevistelse?

Diskussionen berörde också behovet av att finnas med där människor vistas, t ex centralt i Uppsala. Skulle vi kunna förstärka det fina arbete för barn och ungdom som gjordes på Biologiska museet? Skulle museet kunna bli ett centrum där vi visade upp länets natur och inspirerade till naturvistelse? Arbetsnamnet för den process som påbörjades kom att bli "Smultronställen".

100 SMULTRON TILL ALLA!

Sedan några år tillbaka pågår arbetet med att utveckla smultronidén som presenteras i denna skrift. Utvecklingsarbetet har skett i dialog med Uppsala kommun, länsstyrelsen och övriga kommuner. Ett tänkbart framtida mål är hundra platser i naturen, som alltid står och väntar på besökande länsbor. Vi vill också kunna arbeta strategiskt för att säkra fina naturplatser för framtiden. För att nå dit måste vi:

- Ytterligare utveckla samarbetet mellan de organisationer som äger och förvaltar naturområden. Utbyte av erfarenheter höjer kunskapsnivån. Samarbete innebär också ett effektivt utnyttjande av resurserna.
- Fortsätta att bredda vår kompetens vad gäller kommunikation och pedagogik.
- Samarbeta med enskilda, föreningar, naturguider m fl för att bygga upp aktiviteter och förmedla kunskap.

Mycket kvarstår att göra, men vi har riktningen klar!

Vi ses ute i naturen!



Foto: Maria Hoflin

UPPLANDSSTIFTELSENS ÅRSSKRIFT 2007

handlar om Smultronställen i naturen. Med våra smultronställen vill vi göra det lätt och kul att komma ut i naturen. Vi arbetar med information, aktiviteter och med att göra våra områden trevliga att vara i och enkla att hitta till.

Upplandstiftelsen bildades 1972 för att "underlätta och stimulera allmänhetens friluftsliv" samt "verka för bevarande och skydd av den uppländska naturen". Stiftelsen driver en mängd projekt, både för att främja naturvården och för att utveckla friluftslivet. Stiftelsen äger eller förvaltar cirka tjugofem naturområden i länet, varav de flesta är naturreservat. En del är fritidsområden med campingplats eller stugby samt badstränder och strövmarker. Andra har som huvudsyfte att bevara och vårda arter och naturmiljöer.

Stiftelsen ansvarar också för länets vandringsled, Upplandsleden, för tre kanotleder samt för Idrottsplats (IP) Skogen. Genom vår naturskola stimulerar vi lärare och klasser till mer uteverksamhet. Vi sprider kunskap om länets natur, naturvård och friluftsmöjligheter genom skrifter, foldrar, vår hemsida och Biotopia.

Upplandsstiftelsens medlemmar är landstinget och kommunerna i Uppsala län. Kontakta oss gärna. Telefon 018-611 62 71.



Box 26074, 750 36 Uppsala, info@upplandsstiftelsen.se, www.upplandsstiftelsen.se